

Δημήτρης Ανωγιάτης-Pelé\* – Ιωάννης Δημόπουλος\*\* –  
Κωνσταντίνος Μαυρέας\*\*\*

## Η ΦΥΣΙΚΗ ΚΙΝΗΣΗ ΤΟΥ ΠΛΗΘΥΣΜΟΥ ΣΤΟΝ ΑΣΤΙΚΟ ΧΩΡΟ ΣΤΗΝ ΕΛΛΑΔΑ ΚΑΤΑ ΤΗΝ ΠΕΡΙΟΔΟ 1956-1975

### Αντί Προλόγου (Οριοθέτηση του θέματος, Μεθοδολογικά προβλήματα)

Από τις αρχές της δεκαετίας του '50 παρατηρείται στην Ελλάδα μια σταδιακή αύξηση του πληθυσμού των αστικών κέντρων. Το φαινόμενο αυτό δεν είναι πρωτόγνωρο, καθώς η διαδικασία αυτή είχε ξεκινήσει από την περίοδο του Μεσοπολέμου, είχε ενταθεί μετά την άφιξη των προσφύγων της Μικρασιατικής Καταστροφής και είχε συνεχιστεί με αμείωτους ρυθμούς έως τις αρχές του Β' Παγκοσμίου Πολέμου. Στην απογραφή πληθυσμού του 1928 καταγράφονται 41 πόλεις με πληθυσμό 10.000 κατοίκων και άνω, εκ των οποίων οι 10 ήταν άνω των 30.000 κατοίκων, ενώ στην αμέσως επόμενη απογραφή πληθυσμού (1940) οι αντίστοιχοι αριθμοί πόλεων είναι 40 και 13. Στην απογραφή πληθυσμού του 1951, καθώς και στις δύο επόμενες (1961 και 1971), τα αστικά κέντρα συνεχίζουν να αυξάνονται τόσο αριθμητικά, όσο και πληθυσμιακά. Το 1951, ως αποτέλεσμα, μεταξύ άλλων, των πληθυσμιακών μετακινήσεων που σημειώθηκαν στη δεκαετία του '40 και, ιδιαίτερα, κατά την περίοδο του Εμφυλίου Πολέμου, οι πόλεις με πληθυσμό 10.000 κατοίκων και άνω έφθασαν τις 51, ενώ εκείνες με πληθυσμό 30.000 κατοίκων και άνω έφθασαν τις 11. Στην απογραφή πληθυσμού του 1961 οι Ελληνικές πόλεις είναι 55 και 12 αντίστοιχα, ενώ σε εκείνη του 1971 είναι 57 και 16 αντίστοιχα.

Η αύξηση του αστικού πληθυσμού στην Ελλάδα μετά το Β' Παγκόσμιο Πόλεμο στην Ελλάδα οφείλεται στη φυσική αύξηση του πληθυσμού και στην εσωτερική μετανάστευση, καθώς είναι γνωστό, ότι τόσο το εσωτερικό όσο και το εξωτερικό μεταναστευτικό φαινόμενο απέκτησαν μεγάλη ένταση τις πρώτες μεταπολεμικές δεκαετίες. Στην εξέλιξη του αστικού πληθυσμού επικεντρώνεται η παρούσα εργασία.

\* Καθηγητής Ιστορίας του Ιονίου Πανεπιστημίου.

\*\* Καθηγητής του ΑΤΕΙ Καλαμάτας.

\*\*\* Καθηγητής του ΑΤΕΙ Καλαμάτας.

Ειδικότερα, εξετάζει ζητήματα, όπως η εξέλιξη της φυσικής κίνησης του πληθυσμού και η επιρροή της στον γενικότερο αστικό πληθυσμό, οι διαφορές μεταξύ μικρών και μεγάλων πόλεων ως προς αυτόν, αλλά και μεταξύ των πόλεων, όπως αυτές εντάσσονται σε διοικητικές περιφέρειες ή τοποθετούνται μέσα στο χρόνο (διαφορετικές δεκαετίες). Η μελέτη ξεκινάει από την πρώτη μεταπολεμική περίοδο κατά την οποία διατίθενται επίσημες καταγραφές (1956) και φθάνει έως τη Μεταπολίτευση (1975). Πρόκειται για μια αρχική προσέγγιση στο θέμα και αποτελεί συνέχεια άλλης σχετικής εργασίας που προηγήθηκε, και αφορούσε τη Μεσοπολεμική περίοδο.<sup>1</sup>

Μετά τη λήξη των εμπόλεμων καταστάσεων που γνώρισε η χώρα κατά τη δεκαετία του '40 και τη σταδιακή διοικητική της αναδιοργάνωση, ξεκίνησε από τα μέσα της επόμενης δεκαετίας, μεταξύ των άλλων, η ανασύνθεση της Κεντρικής Υπηρεσίας και των περιφερειακών υπηρεσιών της (νέας πλέον) Εθνικής Στατιστικής Υπηρεσίας της Ελλάδος. Τα κατά νομούς ευρισκόμενα περιφερειακά Γραφεία της Υπηρεσίας άρχισαν να συγκεντρώνουν τακτικά ατομικά στατιστικά δελτία (γάμων, γεννήσεων και θανάτων) της φυσικής κίνησης του πληθυσμού από όλους τους Δήμους και τις Κοινότητες της χώρας. Τα κατά μήνα εξαγόμενα αποτελέσματα δημοσιεύονται από τις αρχές του 1955 συνοπτικά στο «Μηνιαίο Στατιστικό Δελτίο» της ΕΣΥΕ, ενώ τα κατ' έτος εξαγόμενα αποτελέσματα δημοσιεύονται συνοπτικά στη «Στατιστική Επετηρίδα» και λεπτομερώς στα ετήσια τεύχη της «Φυσικής Κινήσεως του Πληθυσμού». Στα τεύχη αυτά περιλαμβάνονται τα γεγονότα της φυσικής κίνησης του πληθυσμού (γεννήσεις, θάνατοι), τα οποία έλαβαν χώρα κατά το αντίστοιχο έτος και δηλώθηκαν στα Ληξιαρχεία του τόπου, όπου συνέβη το γεγονός.

Τα δεδομένα της παρούσας μελέτης προέρχονται από ενιαία πηγή. Πρόκειται για τις δημοσιεύσεις της Στατιστικής της Φυσικής Κινήσεως του Πληθυσμού της Ελλάδος, η οποία ξεκινάει μεταπολεμικά, με πρώτο έτος καταγραφής το 1956, και στηρίζεται σε καταγραφές προερχόμενες από τα Ληξιαρχεία όλων των Δήμων και Κοινοτήτων της χώρας. Όσον αφορά τα δεδομένα που εξετάζονται στη μελέτη, αξίζει να σημειωθεί ότι στις «γεννήσεις» έχουν καταγραφεί και υπολογισθεί οι γεννήσεις ζώντων τέκνων με βάση τον τόπο κατοικίας της μητέρας και ανεξαρτήτως του τόπου,

---

1. *Ανωγιάτης-Πελέ Δ., Δημόπουλος Ι. και Μαυρέας Κ.*, «Η φυσική κίνηση του πληθυσμού στον αστικό χώρο στην Ελλάδα κατά την περίοδο του μεσοπολέμου», στο *Τετράδια Ιστορικής Δημογραφίας*, τομ. 6, Ιόνιο Πανεπιστήμιο, Κέρκυρα 2011, σ. 11-41.

## Η ΦΥΣΙΚΗ ΚΙΝΗΣΗ ΤΟΥ ΠΛΗΘΥΣΜΟΥ ΣΤΟΝ ΑΣΤΙΚΟ ΧΩΡΟ

όπου έγινε η γέννηση (επομένως δεν λαμβάνεται υπόψη η παιδική θνησιμότητα), ενώ στους «θανάτους» καταγράφηκαν και υπολογίσθηκαν οι θάνατοι με βάση τον τόπο κατοικίας του θανόντος και ανεξαρτήτως του τόπου στον οποίο συνέβη το γεγονός. Επίσης, στον ορισμό του αστικού κέντρου έχει υιοθετηθεί η προσέγγιση της (προπολεμικής) Γενικής Στατιστικής Υπηρεσίας Ελλάδος μετά το 1928, που συνεχίστηκε και μεταπολεμικά, σύμφωνα με την οποία οι πόλεις ορίζονται ως οι οικισμοί με πληθυσμό άνω των 10.000 κατοίκων, ανεξαρτήτως εάν αυτές αποτελούσαν ή όχι πρωτεύουσες νομών.<sup>2</sup> Η παρούσα εργασία ακολουθεί αυτή τη διάκριση και εξαιρεί από τη μελέτη όλες ανεξαιρέτως τις πόλεις που δεν πληρούν το κριτήριο αυτό. Ωστόσο, έχουν συμπεριληφθεί εκείνες οι πόλεις, οι οποίες στο μεσοδιάστημα βρέθηκαν να υπερβαίνουν το όριο των 10.000 κατοίκων. Τέλος, η Αθήνα και η Θεσσαλονίκη υπολογίζονται ως Πολεοδομικά Συγκροτήματα.<sup>3</sup> Επομένως, ο Πειραιάς είναι μέρος του Π.Σ. Αθηνών. Ο Νομός Πειραιώς δημιουργήθηκε το 1965, ωστόσο, σε όλη την περίοδο 1956-1975, μόνο η Σαλαμίνα (εκτός βέβαια του Πειραιά) είναι πόλη με πληθυσμό μεγαλύτερο των 10.000 κατοίκων.

---

2. Στην απογραφή του 1928 και στις επόμενες ο αστικός πληθυσμός αντιστοιχεί σε πόλεις που απαριθμούν 10.000 κατοίκους και άνω, ενώ ο ημιαστικός σε πόλεις που απαριθμούν 2.000-9.999 κατοίκους.

3. Το Πολεοδομικό Συγκρότημα Πρωτεύουσας (Αθηνών) αποτελείται από τους ακόλουθους Δήμους: Αθηναίων, Αγίας Βαρβάρας, Αγίας Παρασκευής, Αγίου Δημητρίου, Αγίου Ιωάννου Ρέντη, Αγίων Αναργύρων, Αιγάλεω, Αλίμου, Αμαρουσίου, Βύρωνος, Γαλασίου, Γλυφάδας, Δάφνης, Δραπετσώνας, Ζωγράφου, Ηλιουπόλεως, Ηρακλείου, Καισαριανής, Καλλιθέας, Κερατσινίου, Κηφισιάς, Κορυδαλλού, Μοσχάτου, Νέας Ιωνίας, Νέας Σμύρνης, Νέας Φιλαδέλφειας, Νέων Λιοσίων, Νικαίας, Παλαιού Φαλήρου, Πειραιώς, Περάματος, Περιστερίου, Ταύρου, Υμηττού, Χαϊδαρίου, Χαλανδρίου και Χολαργού. Επίσης, αποτελείται από τις ακόλουθες Κοινότητες: Αργυρουπόλεως, Βούλας, Βουλιαγμένης, Βριλησίων, Εκάλης, Καματερού, Λυκοβρύσεως, Μελισσίων, Μεταμορφώσεως, Νέας Ερυθραίας, Νέας Πεντέλης, Νέας Χαλκηδόνας, Νέου Ψυχικού, Παπάγου, Πεντέλης, Πετρούπολεως, Πεύκης, Φιλοθέης και Ψυχικού. Το Πολεοδομικό Συγκρότημα Θεσσαλονίκης αποτελείται από τους Δήμους Θεσσαλονίκης, Αμπελοκήπων, Καλαμαριάς, Νεαπόλεως, Σταυρουπόλεως, Συκεών και από τις Κοινότητες Αγίου Παύλου, Ελευθερίου, Ευκαρπίας, Ευόσμου, Μενεμένης, Πανοράματος, Πολίχνης, Πυλαίας και Τριανδρίας.

## 1. Η φυσική κίνηση του συνολικού πληθυσμού στην Ελλάδα και ο αντίστοιχος πληθυσμός των πόλεων

Σε ολόκληρη την περίοδο 1956-1975 και σε όλα ανεξαιρέτως τα έτη διαπιστώνεται η αύξηση της φυσικής κίνησης του συνολικού ελληνικού πληθυσμού, δηλαδή η υπεροχή που εμφανίζουν οι γεννήσεις έναντι των θανάτων (φυσική αύξηση). Ωστόσο, σε απόλυτους αριθμούς, η αύξηση αυτή βαίνει μειούμενη σταδιακά. Είναι χαρακτηριστικό ότι το 1975 η φυσική αύξηση υπολείπεται συγκριτικά εκείνης του 1956 κατά 36.547 άτομα. Η σταδιακή μείωση της φυσικής αύξησης του συνολικού πληθυσμού αποτυπώνεται και ως ποσοστό επί 1.000 ατόμων του υπολογιζόμενου πληθυσμού στο μέσο του αντίστοιχου έτους. Εκεί, ιδιαίτερα μετά το 1970, παρατηρείται αξιόλογη μείωση των γεννήσεων σε σύγκριση με την προηγούμενη περίοδο. Με βάση δε τη διάκριση ως προς το φύλο, παρατηρείται σε όλη την περίοδο η υπεροχή των ανδρών έναντι των γυναικών (βλ. Πίνακα 1).

Πίνακας 1: Η φυσική αύξηση του πληθυσμού στην Ελλάδα την περίοδο 1956-1975

ΕΤΟΣ	ΦΥΣΙΚΗ ΑΥΞΗΣΗ ΑΝΔΡΩΝ (αριθμός)	% ΕΠΙ 1000 ΑΝΔΡΩΝ	ΦΥΣΙΚΗ ΑΥΞΗΣΗ ΓΥΝΑΙΚΩΝ (αριθμός)	% ΕΠΙ 1000 ΓΥΝΑΙΚΩΝ	ΣΥΝΟΛΟ ΦΥΣΙΚΗΣ ΑΥΞΗΣΗΣ	ΦΥΣΙΚΗ ΑΥΞΗΣΗ ΩΣ % ΕΠΙ 1000 ΑΤΟΜΩΝ	ΠΡΑΓΜΑΤΙΚΗ ΑΥΞΗΣΗ ΤΟΥ ΠΛΗΘΥΣΜΟΥ ΛΟΓΩ ΜΕΤΑΝΑΣΤΕΥΣΗΣ (ΩΣ % ΕΠΙ 1000 ΑΤΟΜΩΝ)
1956	52.014	13.3	46.729	11.4	98.743	12.3	8
1957	49.582	12.6	44.694	10.8	94.276	11.6	8
1958	50.866	12.8	46.333	11.1	97.199	11.9	9
1959	51.877	12.9	47.470	11.2	99.347	12	10.3
1960	50.496	12.4	46.180	10.8	96.676	11.6	6.5
1961	45.488	11	41.273	9.6	86.716	10.3	7.3
1962	44.406	10.8	41.198	9.5	85.604	10.1	4.2
1963	42.659	10.3	39.444	9.1	82.103	9.7	3
1964	43.291	10.5	40.389	9.2	83.680	9.8	4
1965	43.913	10.5	40.266	9.8	84.179	9.8	5
1966	44.918	10.7	41.783	9.4	86.701	10.1	9.5
1967	47.433	11.2	43.431	9.7	90.864	10.4	14.2
1968	45.132	10.5	41.897	9.3	87.029	9.9	5.6
1969	42.704	9.9	39.548	8.7	82.252	9.3	1.7
1970	36.637	8.5	34.282	7.6	70.919	8.1	2.9
1971	35.081	8.1	32.226	7.1	67.307	7.6	5.3
1972	33.225	7.6	30.807	6.8	64.032	7.2	7.1
1973	31.401	7.2	28.477	6.2	59.878	6.7	2
1974	35.107	8	32.659	7.1	67.765	7.6	5.4
1975	31.952	7.2	30.244	6.6	62.196	6.9	13.3

Πηγή: Εθνική Στατιστική Υπηρεσία της Ελλάδος, *Στατιστική της Φυσικής Κινήσεως του Πληθυσμού της Ελλάδος (έτη 1956-1975)*, Εθνικό Τυπογραφείο, Αθήνα.

## Η ΦΥΣΙΚΗ ΚΙΝΗΣΗ ΤΟΥ ΠΛΗΘΥΣΜΟΥ ΣΤΟΝ ΑΣΤΙΚΟ ΧΩΡΟ

Όπως επίσης προκύπτει από τον προηγούμενο πίνακα (Πίνακας 1), η πραγματική αύξηση του πληθυσμού (καθαρή αύξηση) είναι μικρότερη της φυσικής αύξησης, λόγω της εξωτερικής μετανάστευσης. Κατά τη δεκαετία 1961-1970, ενώ το ποσοστό της φυσικής αύξησης κυμάνθηκε περί το 9,8 επί πληθυσμού 1.000 ατόμων στο μέσο των αντίστοιχων ετών, το ποσοστό της πραγματικής αύξησης κυμάνθηκε κατά μέσο όρο περί το 4 έως 5 επί 1.000 ατόμων, με τη διακύμανση του πληθυσμού να εξαρτάται από την ένταση της εξωτερικής μετανάστευσης στα αντίστοιχα έτη.<sup>4</sup> Έτσι, η σημαντική πραγματική αύξηση του πληθυσμού κατά τα έτη 1967 και 1975 οφείλεται στην υπεροχή της παλιννόστησης έναντι της αποδημίας κατά τη διάρκεια των ετών αυτών, ενώ, αντιστρόφως, η αξιοσημείωτη μείωση της πραγματικής αύξησης του πληθυσμού, που παρατηρείται ιδιαίτερος κατά τα έτη 1969 και 1973, οφείλεται στην αυξημένη εξωτερική μετανάστευση κατά τη διάρκεια αυτών των ετών.

Όπως προαναφέρθηκε, ο πληθυσμός των αστικών κέντρων αυξήθηκε σημαντικά κατά τις πρώτες μεταπολεμικές δεκαετίες (βλ. Πίνακα 2).

Πίνακας 2: Ο πληθυσμός των πόλεων στην Ελλάδα και η μεταβολή του σύμφωνα με τις απογραφές πληθυσμού των ετών 1951, 1961 και 1971

ΠΟΛΗ	Συνολικός Πληθυσμός			% Μεταβολή Πληθυσμού		Μέσος ετήσιος ρυθμός μεταβολής (%)	
	1951	1961	1971	1951-'61	1961-'71	'51-'61	'61-'71
Αγρίνιο	21.025	26.368	32.654	25.4	23.8	22.9	21.6
Αίγιο	15.699	17.967	18.910	14.4	5.2	13.6	5.1
Αλεξανδρούπολη	16.632	18.712	22.995	12.5	22.9	11.9	20.8
Αμαλιάδα	15.189	15.468	14.177	1.8	-8.3	1.8	-8.7
Άνω Λιόσια		3.348	11.388		240.1		130.2
Άργος	13.163	16.712	18.890	27	13	24.2	12.3
Άρτα	12.947	16.899	19.498	30.5	15.4	27	14.4
Ασπρόπυργος		5.971	10.613		77.7		59.2

4. Εθνική Στατιστική Υπηρεσία της Ελλάδος, *Στατιστική της Φυσικής Κινήσεως του Πληθυσμού της Ελλάδος 1975*, Εθνικό Τυπογραφείο, Αθήναι, σ. XX.

Δ. ΑΝΩΓΙΑΤΗΣ-ΡΕΛÉ – Ι. ΔΗΜΟΠΟΥΛΟΣ – Κ. ΜΑΥΡΕΑΣ

Αχαρνές	11.920	11.290	24.621	-5.3	118.1	-5.4	81.1
Βέροια	21.844	25.765	29.528	18	14.6	16.6	13.7
Βόλος	51.144	49.221	51.290	-3.8	4.2	-3.8	4.1
Γιαννιτσά	16.640	19.693	18.151	18.3	-7.8	17	-8.1
Δράμα	29.498	32.195	29.692	9.1	-7.8	8.8	-8.1
Έδεσσα	14.940	15.534	13.967	4	-10.1	3.9	-10.6
Ελευσίνα	11.190	15.527	18.535	38.8	19.4	33.3	17.9
Ερμούπολη	16.971	14.405	13.506	-15.1	-6.2	-16.3	-6.4
Ζάκυνθος	11.126						
Ηράκλειο	55.373	64.337	78.209	16.2	21.6	15.1	19.7
Θήβα	12.582	15.779	15.971	25.4	1.2	22.9	1.2
Ιωάννινα	32.315	34.997	40.130	8.3	14.7	8	13.8
Καβάλα	42.102	44.517	46.234	5.7	3.9	5.6	3.8
Καλαμάτα	40.069	40.311	39.462	0.6	-2.1	0.6	-2.1
Καρδίτσα	18.548	23.708	25.685	27.8	8.3	24.8	8
Καστοριά		10.162	15.407		51.6		42.5
Κατερίνη	25.432	28.964	29.336	13.9	1.3	13.1	1.3
Κέρκυρα	27.431	26.991	28.630	-1.6	6.1	-1.6	5.9
Κιλκίς		10.963	10.538		-3.9		-3.9
Κοζάνη	17.651	21.537	23.240	22	7.9	20.1	7.6
Κομοτηνή	29.734	28.355	28.896	-4.6	1.9	-4.7	1.9
Κόρινθος	17.728	15.892	20.773	-10.4	30.7	-10.9	27.1
Λαμία	22.353	21.509	37.872	-3.8	76.1	-3.8	58.2
Λάρισα	41.016	55.391	72.336	35	30.6	30.5	27
Λειβαδιά	10.915	12.609	15.445	15.5	22.5	14.5	20.5
Μέγαρα	13.863	15.450	17.294	11.4	11.9	10.9	11.3
Μεσολόγγι	12.179	11.266	11.614	-7.5	3.1	-7.8	3
Μυτιλήνη	25.518	25.758	23.426	0.9	-9.1	0.9	-9.4
Νάουσα	12.584	15.492	17.375	23.1	12.2	21	11.5
Νέα Ιωνία	13.946	18.203	19.955	30.5	9.6	27	9.2
Ξάνθη	25.700	26.377	24.867	2.6	-5.7	2.6	-5.9
Ορεστιάδα		10.281	10.727		4.3		4.3
Π. Σ. Αθήνας	1.378.586	1.852.709	2.540.241	34.4	37.1	30	32.1
Π. Σ. Θεσσαλονίκης	302.635	380.648	557.360	25.8	46.4	23.2	38.9
Πάτρα	87.570	96.100	112.228	9.7	16.8	9.3	15.6
Πρέβεζα	11.008	11.172	11.439	1.5	2.4	1.5	2.4
Πτολεμαΐδα		12.747	16.588		30.1		26.7
Πύργος	17.996	20.558	20.599	14.2	0.2	13.4	0.2
Ρέθυμνο	11.057	14.999	14.969	35.7	-0.2	31	-0.2
Ρόδος	23.599	27.393	32.092	16.1	17.2	15	16
Σαλαμίνα		11.161	18.256		63.6		50.4
Σέρρες	36.760	40.063	39.897	9	-0.4	8.6	-0.4
Σπάρτη	10.959	12.035	11.998	9.8	-0.3	9.4	-0.3
Τίρναβος	10.756	10.805	10.451	0.5	-3.3	0.5	-3.3
Τρίκαλα	24.131	27.876	34.794	15.5	24.8	14.5	22.4
Τρίπολη	17.585	18.500	20.209	5.2	9.2	5.1	8.9
Φλώρινα	12.270	11.933	11.164	-2.7	-6.4	-2.8	-6.6
Χαλκίδα	23.786	24.745	36.300	4	46.7	4	39.1
Χανιά	33.780	38.467	40.564	13.9	5.5	13.1	5.3
Χίος	24.451	24.053	24.084	-1.6	0.1	-1.6	0.1

## Η ΦΥΣΙΚΗ ΚΙΝΗΣΗ ΤΟΥ ΠΛΗΘΥΣΜΟΥ ΣΤΟΝ ΑΣΤΙΚΟ ΧΩΡΟ

Παρατηρήσεις: α) Η μη αναφορά πληθυσμού σε ορισμένες πόλεις οφείλεται στο γεγονός, ότι, κατά τη δεδομένη απογραφή, οι πόλεις αυτές δεν πληρούσαν το κριτήριο των 10.000 κατοίκων, β) Οι πληθυσμοί των πόλεων αναφέρονται στο συνολικό πληθυσμό, συμπεριλαμβάνουν δηλαδή το συγκεντρωμένο και το διεσπαρμένο πληθυσμό των πόλεων, γ) Η έκταση του Π.Σ. Αθηνών αντιστοιχεί στην έκταση της τέως Διοικήσεως Πρωτεύουσας. Τα στοιχεία του πληθυσμού αναφέρονται στο συνολικό πληθυσμό της περιοχής, ανεξάρτητα από το μέγεθος των περιλαμβανόμενων συνοικισμών, δ) Το Π.Σ. Θεσσαλονίκης περιλαμβάνει το Δήμο Θεσσαλονίκης, καθώς και τους δήμους και τις κοινότητες που αποτελούσαν αρχικώς το δήμο αυτό και, στη συνέχεια, αποσπάστηκαν από αυτόν, ε) Ο Βόλος και η Νέα Ιωνία απαρτίζουν το Π.Σ. Βόλου. Στον πίνακα αναφέρονται χωριστά, προκειμένου να υπάρξει αναλογία με την καταγραφή της φυσικής κίνησης του πληθυσμού που παρουσιάζεται στη συνέχεια.

Πηγή: Εθνική Στατιστική Υπηρεσία της Ελλάδος, *Στατιστική Επετηρίς της Ελλάδος 1955*, Εθνικό Τυπογραφείο, Αθήνα, σ. 12-13 και Εθνική Στατιστική Υπηρεσία της Ελλάδος, *Στατιστική Επετηρίς της Ελλάδος 1976*, Εθνικό Τυπογραφείο, Αθήνα, σ. 22-25, ίδια επεξεργασία.

Το 1951 υπάρχουν οκτώ (8) πόλεις με πληθυσμό μεγαλύτερο των 40.000 κατοίκων. Εκτός από τα δύο Πολεοδομικά Συγκροτήματα της Αθήνας και της Θεσσαλονίκης, είναι ακόμη ο Βόλος, το Ηράκλειο, η Καβάλα, η Καλαμάτα, η Λάρισα και η Πάτρα. Ωστόσο, μέχρι την επόμενη απογραφή πληθυσμού (1961), ορισμένες πόλεις, όπως η Άρτα, η Ελευσίνα, η Λάρισα, η Νέα Ιωνία και το Ρέθυμνο, εμφανίζουν αύξηση του πληθυσμού τους μεγαλύτερη του 30%. Στη διάρκεια της δεκαετίας του '60 η πληθυσμιακή μεγέθυνση των ελληνικών πόλεων συνεχίζεται, με αποτέλεσμα, στην επόμενη απογραφή πληθυσμού (1971), ορισμένες πόλεις, όπως τα Άνω Λιόσια, ο Ασπρόπυργος, οι Αχαρνές, η Καστοριά, η Λαμία και η Σαλαμίνα να εμφανίζουν αύξηση μεγαλύτερη (ή και πολύ μεγαλύτερη) του 50%. Σε σύγκριση με την απογραφή πληθυσμού του 1951, η Λάρισα είναι η μοναδική πόλη, η οποία και στις δύο επόμενες απογραφές (1961 και 1971) παρουσιάζει αύξηση του πληθυσμού της μεγαλύτερη του 30%.

Στην απογραφή του 1971 ο Βόλος, το Ηράκλειο, η Λάρισα και η Πάτρα είναι οι μοναδικές πόλεις με πληθυσμό μεγαλύτερο των 50.000 κατοίκων. Βέβαια, περισσότερο εντυπωσιακή είναι η πληθυσμιακή αύξηση των δύο πολεοδομικών συγκροτημάτων, της Αθήνας και της Θεσσαλονίκης, τα οποία, μεταξύ των απογραφών του 1951 και του 1971, διπλασιάζουν σχεδόν τον πληθυσμό τους.

Αξίζει να σημειωθεί επίσης ότι, την ίδια περίοδο, σημαντική αύξηση του πληθυσμού τους εμφανίζουν και άλλες πόλεις της Αττικής, οι οποίες δεν ανήκαν στο Π.Σ. Αθηνών, όπως τα Άνω Λιόσια, ο Ασπρόπυργος, οι Αχαρνές, η Ελευσίνα και η Σαλαμίνα. Κατά το διάστημα 1951-1971 υπάρχουν βεβαίως και πόλεις που εμφανίζουν μείωση (Ερμούπολη, Μυτιλήνη, Φλώρινα) ή στασιμότητα στον πληθυσμό τους (Καλαμάτα, Κομοτηνή, Μεσολόγγι, Τύρναβος, Χίος).

## 2. Η εξέλιξη της φυσικής κίνησης του πληθυσμού στις πόλεις

Οι γεννήσεις και οι θάνατοι σε έναν τόπο, τόσο σε απόλυτους αριθμούς όσο και σε ποσοστό, είναι εύλογο να ακολουθούν τη γενικότερη πληθυσμιακή αναλογία. Ωστόσο, η μελέτη της φυσικής κίνησης του πληθυσμού όλων των ελληνικών πόλεων κατά την περίοδο 1956-1975 με βάση το μέσο ετήσιο αριθμό των γεννήσεων (Γ) και των θανάτων (Θ), παρουσιάζει ιδιαίτερο ενδιαφέρον. Κατ' αρχήν, σε όλες ανεξαιρέτως τις πόλεις στο σύνολο αυτής της περιόδου παρατηρείται υπεροχή των γεννήσεων έναντι των θανάτων, η οποία, σε ορισμένες πόλεις, είναι αρκετά μεγάλη. Οι γεννήσεις είναι υπερτριπλάσιες των θανάτων στα Άνω Λιόσια (4,3), στην Καστοριά (3,9), στις Αχαρνές (3,6), στο Αγρίνιο (3,5), στην Ελευσίνα (3,4), στην Πτολεμαΐδα (3,4), στο Ηράκλειο (3,3), στην Άρτα (3,1), στη Λαμία (3,1), στη Λάρισα (3,0), στη Λειβαδιά (3,0) και στη Ρόδο (3,0), ενώ σε κάποιες ακόμη πόλεις πλησιάζουν το μέγεθος αυτό, όπως στη Ζάκυνθο (2,8), στην Καρδίτσα (2,8), στην Κατερίνη (2,8) και στη Χαλκίδα (2,8). Πρόκειται δηλαδή για πόλεις της περιφέρειας, οι οποίες διασπείρονται γεωγραφικά σε όλη τη χώρα, αλλά και για πόλεις της Αττικής, οι οποίες ευρίσκονται περιφερειακά της Αθήνας (βλ. Πίνακα 3).

Πίνακας 3: Η φυσική κίνηση του πληθυσμού όλων των ελληνικών πόλεων  
το διάστημα 1956-1975

ΠΟΛΗ	Μέσος ετήσιος αριθμός γεννήσεων	Μέσος ετήσιος αριθμός θανάτων	Μέσος ετήσιος Γ/Θ
	1956-1975	1956-1975	1956-1975
Αγρίνιο	680.7	194.7	3.5
Αίγιο	322.1	155.7	2.1
Αλεξανδρούπολη	476.4	186.8	2.6
Αμαλιάδα	274.5	128.9	2.2
Άνω Λιόσια	301	70.8	4.3



## Η ΦΥΣΙΚΗ ΚΙΝΗΣΗ ΤΟΥ ΠΛΗΘΥΣΜΟΥ ΣΤΟΝ ΑΣΤΙΚΟ ΧΩΡΟ

Άργος	358.1	143.4	2.5
Άρτα	338.3	109.6	3.1
Ασπρόπυργος	170.8	68	2.6
Αχαρνές	415.3	114.5	3.6
Βέροια	506.3	211.3	2.4
Βόλος	865.9	465.5	1.9
Γιαννιτσά	399.8	154.2	2.6
Δράμα	521.9	283.8	1.9
Έδεσσα	242	125.6	1.9
Ελευσίνα	362	107.5	3.4
Ερμούπολη	218.1	131.1	1.7
Ζάκυνθος	235.4	84.4	2.8
Ηράκλειο	1.547,90	468	3.3
Θήβα	254.8	116.6	2.2
Ιωάννινα	617.6	240.7	2.6
Καβάλα	731.1	426.8	1.7
Καλαμάτα	744.1	313.6	2.4
Κάλυμνος	305.7	126.5	2.4
Καρδίτσα	448.9	162.1	2.8
Καστοριά	310.2	79.6	3.9
Κατερίνη	632.7	225.7	2.8
Κέρκυρα	435.7	288.7	1.5
Κιλκίς	164.2	81.3	2
Κοζάνη	337.5	140.4	2.4
Κομοτηνή	485.4	296.6	1.6
Κόρινθος	292.1	130.2	2.3
Λαμία	640.9	210.9	3.1
Λάρισα	1.264,70	409.9	3
Λειβαδιά	284.8	95.7	3
Μέγαρα	337.1	138.8	2.4
Μεσολόγγι	203.7	90.5	2.3
Μυτιλήνη	351.9	283.4	1.3
Νάουσα	273.8	128.2	2.2
Νέα Ιωνία	337.1	162.9	2.1
Ξάνθη	477.5	266	1.8
Ορεστιάδα	214.8	104	2.1
Π. Σ. Αθήνας	33.697,30	15.596,80	2.2
Π. Σ. Θεσσαλονίκης	7.026,90	3.142,00	2.2
Πάτρα	2.057,20	791.5	2.6
Πρέβεζα	207.4	88.1	2.4
Πτολεμαΐδα	344.3	101.5	3.4
Πύργος	370.1	172.3	2.2
Ρέθυμνο	265.2	106.3	2.6

Ρόδος	613	201.6	3
Σαλαμίνα	244.3	103.9	2.4
Σέρρες	584.9	327.2	1.8
Σπάρτη	167.3	84.3	2
Τύρναβος	163.9	78.2	2.2
Τρίκαλα	573.2	238.8	2.4
Τρίπολη	311.9	127.8	2.5
Φλώρινα	184.7	105.7	1.8
Χαλκίδα	659.6	238.1	2.8
Χανιά	785.7	323.1	2.4
Χίος	449.9	258.1	1.8

Πηγή: Εθνική Στατιστική Υπηρεσία της Ελλάδος, *Στατιστική της Φυσικής Κίνησης του Πληθυσμού της Ελλάδος (έτη 1956-1975)*, Εθνικό Τυπογραφείο, Αθήναι, ίδια επεξεργασία.

Η μελέτη της φυσικής κίνησης του πληθυσμού στις «μεγάλες» πόλεις, δηλαδή εκείνες που στην απογραφή πληθυσμού του 1971 είχαν πληθυσμό μεγαλύτερο των 50.000 κατοίκων, αναδεικνύει την ανομοιομορφία αυτής. Στα δύο πολεοδομικά συγκροτήματα (Π.Σ. Αθηνών και Π.Σ. Θεσσαλονίκης) οι γεννήσεις υπερβαίνουν κατά τι το διπλάσιο (2,2) των θανάτων ετησίως κατά μέσο όρο σε όλη την περίοδο, ενώ, από τις υπόλοιπες μεγάλες πόλεις, το Ηράκλειο, η Λειβαδιά και η Πάτρα εμφανίζουν ετησίως κατά μέσο όρο μεγαλύτερη υπεροχή των γεννήσεων έναντι των θανάτων, και ο Βόλος υπολείπεται όλων των «μεγάλων» πόλεων ως προς αυτό. Από την άλλη πλευρά, υπάρχουν πόλεις που εμφανίζουν χαμηλό μέσο ετήσιο λόγο Γ/Θ. Το χαμηλότερο παρουσιάζει η Μυτιλήνη (1,3) και ακολουθούν η Κέρκυρα (1,5), η Κομοτηνή (1,6), η Ερμούπολη (1,7) και η Καβάλα (1,7) (βλ. Πίνακα 3).

Ενδιαφέρον παρουσιάζει επίσης, η εξέλιξη της φυσικής κίνησης του πληθυσμού στον αστικό χώρο, με τις πόλεις ενταγμένες σε διοικητικές περιφέρειες.<sup>5</sup> Αυτή απεικονίζεται στο επόμενο γράφημα (Γράφημα 1), όπου, επιπλέον, οι λοιπές

---

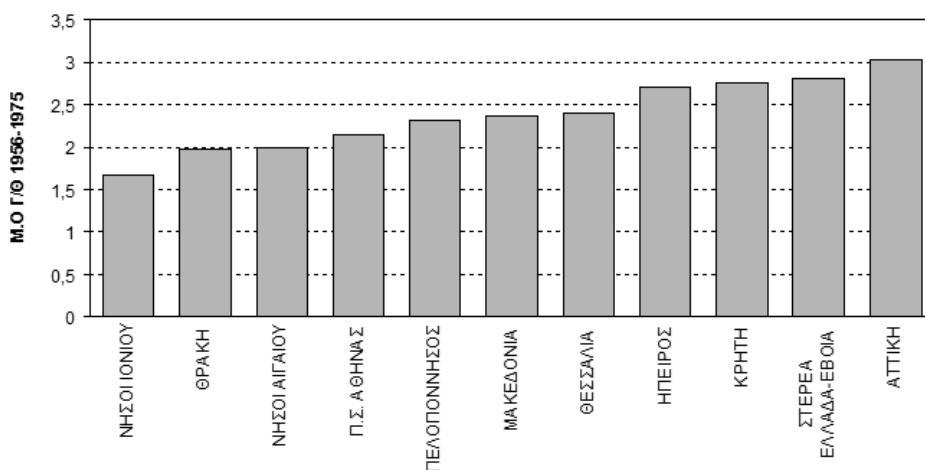
5. Κατά την απογραφή πληθυσμού του 1971, η χώρα απαρτίζεται από τις εξής Περιφέρειες και αντίστοιχες πόλεις (με αναφορά εκείνων με πληθυσμό 10.000 κατοίκων και άνω): 1) Περιφέρεια Πρωτευούσης αποτελούμενη από το Π.Σ. Πρωτευούσης (Αθηνών). 2) Περιφέρεια Λοιπής Στερεάς Ελλάδος και Εύβοιας αποτελούμενη από τις πόλεις: Αγρίνιο, Άνω Λιόσια, Ασπρόπυργος, Αχαρνές, Ελευσίνα, Θήβα, Λαμία, Λειβαδιά, Μέγαρα, Μεσολόγγι, Σαλαμίνα και Χαλκίδα. 3) Περιφέρεια Πελοποννήσου αποτελούμενη από τις πόλεις: Αίγιο, Αμαλιάδα, Άργος, Καλαμάτα, Κόρινθος, Πάτρα, Πύργος, Σπάρτη

## Η ΦΥΣΙΚΗ ΚΙΝΗΣΗ ΤΟΥ ΠΛΗΘΥΣΜΟΥ ΣΤΟΝ ΑΣΤΙΚΟ ΧΩΡΟ

(πλην του Π.Σ. Αθηνών) πόλεις της Αττικής (Άνω Λιόσια, Ασπρόπυργος, Αχαρνές, Ελευσίνα, Μέγαρα και Σαλαμίνα) απεικονίζονται χωριστά.

Γράφημα 1: Μέσος όρος ετήσιων γεννήσεων προς θανάτους κατά την περίοδο 1956-1975

Οι πόλεις ενταγμένες σε διοικητικές περιφέρειες



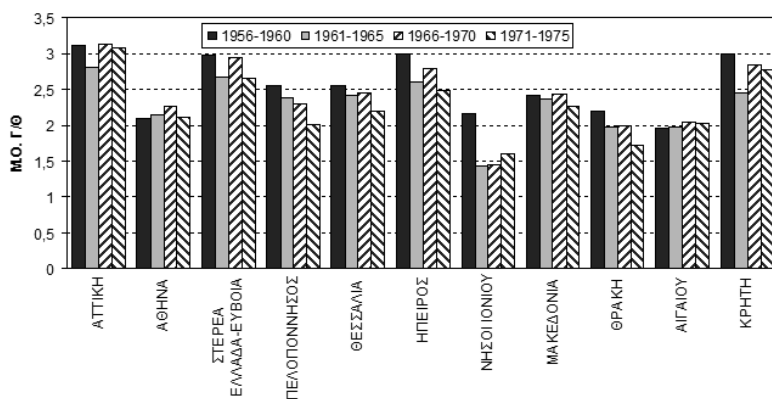
και Τρίπολη. 4) Περιφέρεια Ιονίων Νήσων αποτελούμενη από τις πόλεις: Ζάκυνθος και Κέρκυρα. 5) Περιφέρεια Ηπείρου αποτελούμενη από τις πόλεις: Άρτα, Ιωάννινα και Πρέβεζα. 6) Περιφέρεια Θεσσαλίας αποτελούμενη από τις πόλεις: Βόλος, Καρδίτσα, Λάρισα, Νέα Ιωνία, Τρίκαλα και Τύρναβος. 7) Περιφέρεια Μακεδονίας αποτελούμενη από το Π.Σ. Θεσσαλονίκης και από τις πόλεις: Βέροια, Γιαννιτσά, Δράμα, Έδεσσα, Καβάλα, Καστοριά, Κατερίνη, Κιλκίς, Κοζάνη, Νάουσα, Πτολεμαΐδα, Σέρρες και Φλώρινα. 8) Περιφέρεια Θράκης αποτελούμενη από τις πόλεις: Αλεξανδρούπολη, Κομοτηνή, Ξάνθη και Ορεστιάδα. 9) Περιφέρεια Νήσων Αιγαίου αποτελούμενη από τις πόλεις: Ερμούπολη, Κάλυμνος, Μυτιλήνη, Ρόδος και Χίος. 10). Περιφέρεια Κρήτης αποτελούμενη από τις πόλεις: Ηράκλειο, Ρέθυμνο και Χανιά. Βλ. *Στατιστική της Φυσικής Κινήσεως του Πληθυσμού της Ελλάδος 1974*, Εθνικό Τυπογραφείο, Αθήναι.

Από το προηγούμενο γράφημα προκύπτει πόσες φορές οι ετήσιες γεννήσεις υπερέχουν έναντι των θανάτων κατά τη διάρκεια ολόκληρης της περιόδου 1956-1975. Στις λοιπές πόλεις της Αττικής ο λόγος Γ/Θ είναι 3, οι γεννήσεις δηλαδή είναι τριπλάσιες των θανάτων. Υψηλή υπεροχή των γεννήσεων εμφανίζεται επίσης στις υπόλοιπες πόλεις της Στερεάς Ελλάδας και Εύβοιας, στις πόλεις της Κρήτης και της Ηπείρου. Η χαμηλότερη αναλογία (διπλάσιες οι γεννήσεις έναντι των θανάτων) εμφανίζεται στις πόλεις των Νησιών του Αιγαίου και της Θράκης, ενώ χαμηλότερα όλων τοποθετούνται οι πόλεις των Νησιών του Ιονίου.

Η ανωτέρω απεικόνιση είναι τελείως ενδεικτική. Η σχετική γενίκευση εμπεριέχει αρκετούς κινδύνους, καθώς συχνά παρατηρούνται διαφορές στο μέσο ετήσιο λόγο Γ/Θ μεταξύ πόλεων των ίδιων περιφερειών, όπως, για παράδειγμα, η διαφορά μεταξύ της Ζακύνθου και της Κέρκυρας στο Ιόνιο και μεταξύ του Βόλου και της Λάρισας στη Θεσσαλία (βλ. Πίνακα 3).

Γράφημα 2: Μέσος όρος ετήσιων γεννήσεων προς θανάτους

Οι πόλεις ενταχμένες σε διοικητικές περιφέρειες ανά πενταετία κατά την περίοδο 1956-1975



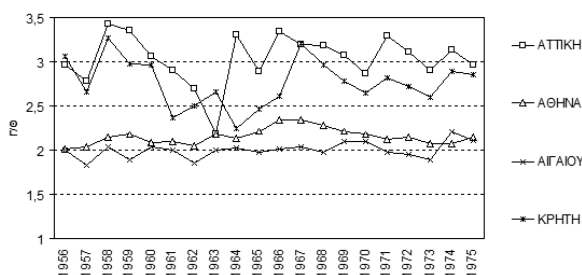
Στο Γράφημα 2 απεικονίζεται η φυσική κίνηση του πληθυσμού του αστικού χώρου, με τις πόλεις να έχουν ενταχθεί σε αντίστοιχες διοικητικές περιφέρειες και να εξετάζονται ανά πενταετία για τις χρονικές περιόδους 1956-1960, 1961-1965, 1966-1970 και 1971-1975.

Στις περισσότερες περιφέρειες η μεγαλύτερη τιμή του λόγου Γ/Θ εμφανίζεται

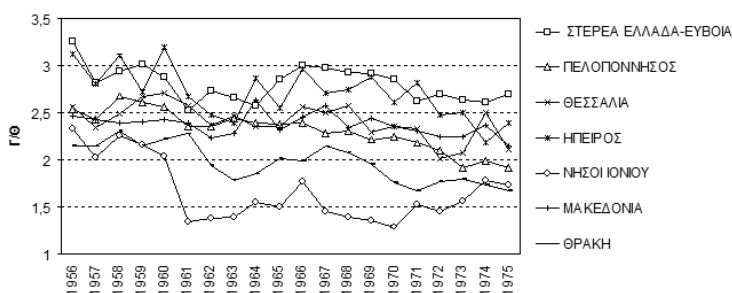
## Η ΦΥΣΙΚΗ ΚΙΝΗΣΗ ΤΟΥ ΠΛΗΘΥΣΜΟΥ ΣΤΟΝ ΑΣΤΙΚΟ ΧΩΡΟ

κατά την πρώτη πενταετία 1956-1960. Κατά το διάστημα αυτό, οι γεννήσεις υπερτερούν των θανάτων κατά τρεις φορές περίπου στην Αττική, στη Στερεά Ελλάδα και την Εύβοια, στην Ήπειρο και στην Κρήτη. Τόσο μεγάλη υπεροχή των γεννήσεων έναντι των θανάτων εμφανίζεται πάλι στην Αττική κατά την περίοδο 1966-1975 και στη Στερεά Ελλάδα και την Εύβοια στην περίοδο 1966-1970.

Γράφημα 3: Περιφέρειες με θετική συνολικά τάση μεταβολής Γ/Θ (1956-1975)



Γράφημα 4: Περιφέρειες με αρνητική συνολικά τάση μεταβολής Γ/Θ (1956-1975)



Στα δύο προηγούμενα γραφήματα οι πόλεις εξακολουθούν να είναι ενταγμένες σε διοικητικές περιφέρειες. Στο πρώτο γράφημα (Γράφημα 3) εμφανίζονται το Π.Σ. Πρωτευούσης (Αθήνα) και τρεις ακόμη περιφέρειες με θετική συνολικά τάση μεταβολής γεννήσεων προς θανάτους, ενώ στο επόμενο γράφημα (Γράφημα 4) εμφανίζονται οι υπόλοιπες επτά (7) περιφέρειες, οι οποίες παρουσιάζουν αρνητική συνολικά τάση μεταβολής γεννήσεων προς θανάτους.

Δ. ΑΝΩΓΙΑΤΗΣ-ΡΕΛÉ – Ι. ΔΗΜΟΠΟΥΛΟΣ – Κ. ΜΑΥΡΕΑΣ

Πίνακας 4: Η φυσική κίνηση του πληθυσμού των ελληνικών πόλεων,

1921-1929, 1930-1938 και 1956-1975

Πόλη	Μέσος ετήσιος Γ/Θ	Μέσος ετήσιος Γ/Θ	Μέσος ετήσιος Γ/Θ
	1921-1929	1930-1938	1956-1975
Αργίριο	1.5	1.8	3.5
Αθήνα	1.2	1.4	-
Αίγιο	0.9	1.7	2.1
Αλεξανδρούπολη	1.2	1.4	2.6
Αμαλιάδα	1.8	1.8	2.2
Άργος	1.2	1.6	2.5
Βέροια	1	1.7	2.4
Βόλος	1.1	1.3	1.9
Δράμα	1.2	1.5	1.9
Έδεσσα	1.2	1.5	1.9
Ερμούπολη	1.2	1.4	1.7
Ζάκυνθος	1.5	1.4	2.8
Ηράκλειο	1.3	1.9	3.3
Θεσσαλονίκη	1.1	1.4	-
Ιωάννινα	0.7	1.1	2.6
Καβάλα	1.3	1.5	1.7
Καλαμάτα	1.3	1.8	2.4
Καλλιθέα	1.5	1.1	-
Καρδίτσα	1.2	1.6	2.8
Καστοριά	1.7	1.9	3.9
Κατερίνη	1.8	2.1	2.8
Κέρκυρα	0.8	1.1	1.5
Κοζάνη	1.7	1.5	2.4
Κομοτηνή	0.9	1.2	1.6
Λαμία	1	1.9	3.1
Λάρισα	0.8	1.4	3
Λειβαδιά	1.8	2	3
Μέγαρα	1.9	1.8	2.4
Μυτιλήνη	1.1	1.6	1.3
Νάουσα	1.4	1.9	2.2
Ξάνθη	1.1	1.3	1.8
Πάτρα	1	1.5	2.6
Πειραιάς	1.2	1.7	-
Πύργος	1.1	1.5	2.2
Σέρρες	1.4	1.3	1.8
Τρίκαλα	1.1	1.4	2.4
Τρίπολη	1.3	1.5	2.5
Φλώρινα	1.6	1.8	1.8
Χαλκίδα	1.3	1.9	2.8
Χανιά	1.3	1.9	2.4
Χίος	1.4	1.5	1.8

## Η ΦΥΣΙΚΗ ΚΙΝΗΣΗ ΤΟΥ ΠΛΗΘΥΣΜΟΥ ΣΤΟΝ ΑΣΤΙΚΟ ΧΩΡΟ

Παρατηρήσεις: α) Στον πίνακα δεν αναγράφεται η σύγκριση με την Αθήνα, τον Πειραιά, την Καλλιθέα και τη Θεσσαλονίκη, διότι, όπως προαναφέρεται, μεταπολεμικά οι πόλεις αυτές εντάσσονται πλέον σε πολεοδομικά συγκροτήματα, β) Στον πίνακα αναφέρονται μόνο οι πόλεις, οι οποίες τόσο προπολεμικά όσο και μεταπολεμικά πληρούσαν το κριτήριο των 10.000 κατοίκων.

Πηγή: Γενική Στατιστική Υπηρεσία της Ελλάδος, *Στατιστική της Κινήσεως του Πληθυσμού (έτη 1921-1938)*, και Εθνική Στατιστική Υπηρεσία της Ελλάδος, *Στατιστική της Φυσικής Κινήσεως του Πληθυσμού της Ελλάδος (έτη 1956-1975)*, Εθνικό Τυπογραφείο, Αθήνα, ίδια επεξεργασία.

Στον Πίνακα 4 απεικονίζεται η εξέλιξη της φυσικής κίνησης των πόλεων από τότε που υπάρχουν επίσημες δημοσιευμένες καταγραφές (1921). Η σύγκριση των δεδομένων των δύο μεσοπολεμικών δεκαετιών του '20 και του '30 με τη μεταπολεμική περίοδο είναι χρήσιμη, διότι καταδεικνύει την αναλογικότητα της μέσης ετήσιας αύξησης γεννήσεων προς θανάτους κατά τις τρεις αυτές διαφορετικές περιόδους.

Κατ' αρχήν, με μοναδική εξαίρεση τη Μυτιλήνη, σε όλες τις υπόλοιπες πόλεις, συγκριτικά με την περίοδο 1921-1938, υπάρχει μεταπολεμικά αύξηση του μέσου ετήσιου λόγου Γ/Θ. Σε ορισμένες πόλεις μάλιστα, η αύξηση αυτή είναι ιδιαίτερα μεγάλη. Το ίδιο φαίνεται να ισχύει και για την Αθήνα, τη Θεσσαλονίκη και τον Πειραιά, για τις οποίες δεν αναφέρεται στον πίνακα η μεταπολεμική μέση ετήσια διαφορά Γ/Θ. Οι δύο πρώτες πόλεις περνούν από το 1,4 του μέσου ετήσιου λόγου Γ/Θ την περίοδο 1930-1938 (1,7 το αντίστοιχο του Πειραιά την ίδια περίοδο) στο 2,2 του μέσου ετήσιου λόγου Γ/Θ την περίοδο 1956-1975, κατά την οποία εμφανίζονται ως πολεοδομικά συγκροτήματα.<sup>6</sup>

Επίσης, φαίνεται ότι υπάρχει μια αναλογικότητα στην αύξηση της φυσικής κίνησης. Πόλεις, στις οποίες η μέση ετήσια διαφορά Γ/Θ ήταν προπολεμικά χαμηλή (π.χ. Κέρκυρα, Ερμούπολη, Κομοτηνή), εμφανίζουν μεταπολεμικά μικρότερη μέση ετήσια αύξηση του λόγου Γ/Θ σε σχέση με άλλες πόλεις, στις οποίες προπολεμικά η μέση ετήσια διαφορά Γ/Θ ήταν μεγαλύτερη (π.χ. Ηράκλειο, Αγρίνιο, Λειβαδιά κ.λπ.).

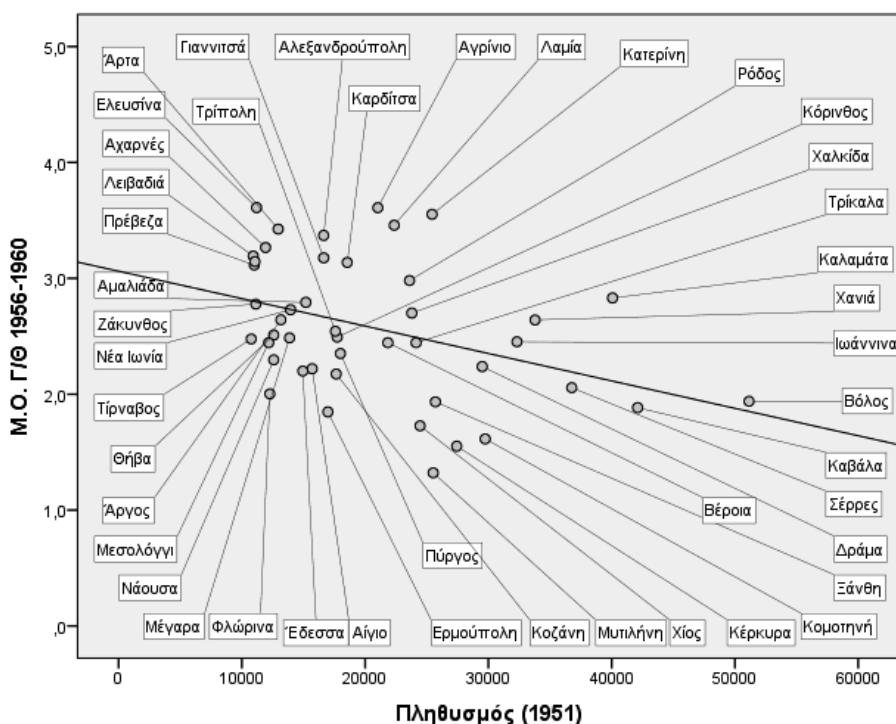
---

6. Ανωγιάτης-Pelé κ.ά., «Η φυσική κίνηση του πληθυσμού...», ό.π., σ. 20-21.

### 3. Η σχέση της φυσικής κίνησης του πληθυσμού των πόλεων με το γενικότερο πληθυσμό τους

Η εξέλιξη της φυσικής κίνησης του πληθυσμού στον αστικό χώρο δεν είναι ανεξάρτητη από τον πληθυσμό που καταγράφεται στις πόλεις σε μια δεδομένη συγκυρία. Στην ενότητα αυτή επιδιώκεται η συσχέτιση της φυσικής κίνησης με τον πληθυσμό των πόλεων. Στα επόμενα τέσσερα γραφήματα εμφανίζεται η σύγκριση του μέσου όρου των ετήσιων γεννήσεων προς τους θανάτους για τις πενταετίες 1956-1960, 1961-1965, 1966-1970 και 1971-1975 με τον πληθυσμό των πόλεων, βάσει των απογραφών πληθυσμού του 1951 για την πρώτη πενταετία, του 1961 για τις δύο επόμενες και του 1971 για την τελευταία πενταετία.

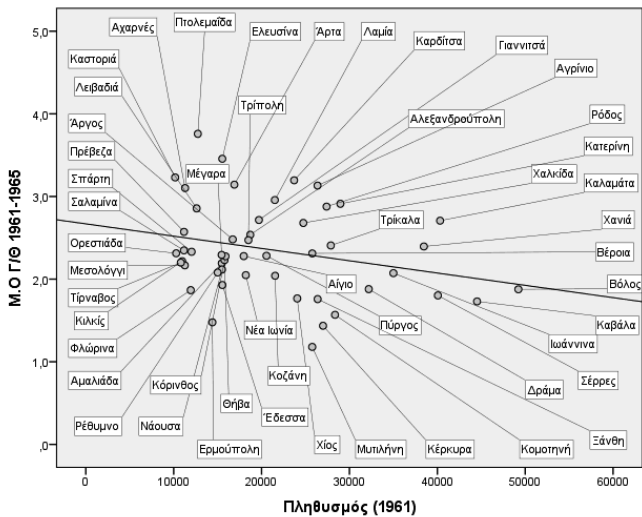
Γράφημα 5: Μέσος όρος ετήσιων γεννήσεων προς θανάτους την περίοδο 1956-1960 στις πόλεις βάσει του του πληθυσμού τους το 1951



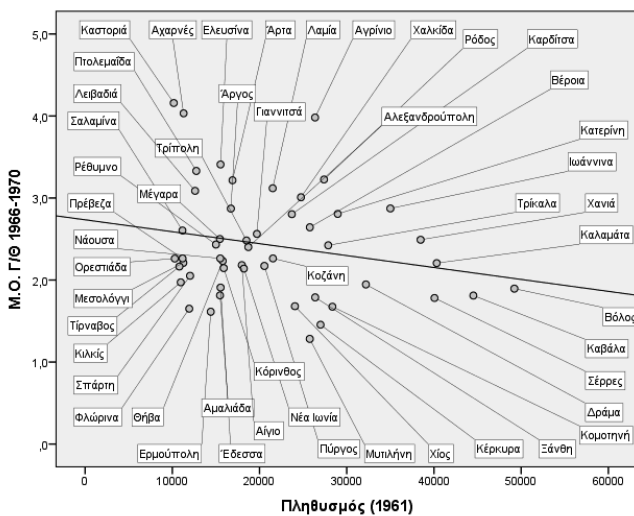


## Η ΦΥΣΙΚΗ ΚΙΝΗΣΗ ΤΟΥ ΠΛΗΘΥΣΜΟΥ ΣΤΟΝ ΑΣΤΙΚΟ ΧΩΡΟ

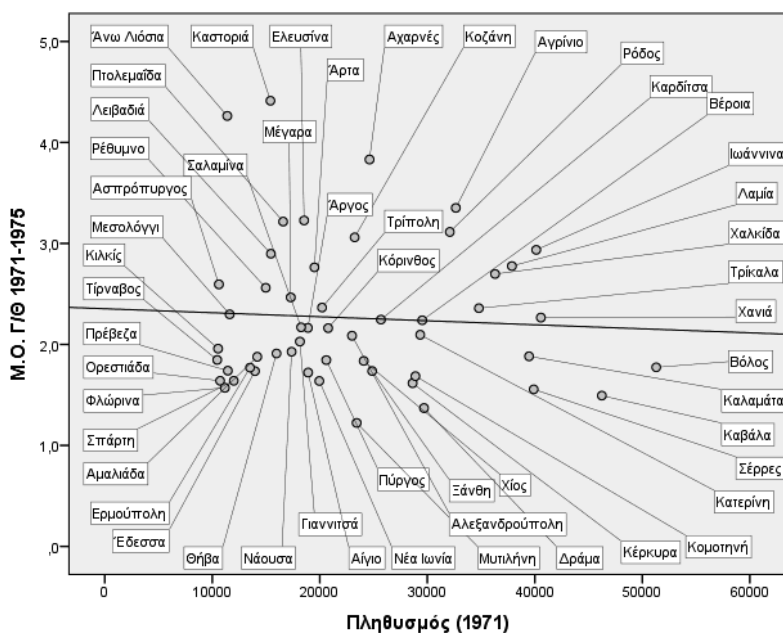
Γράφημα 6: Μέσος όρος ετήσεων γεννήσεων προς θανάτους την περίοδο 1961-1965 στις πόλεις βάσει του πληθυσμού τους το 1961



Γράφημα 7: Μέσος όρος ετήσεων γεννήσεων προς θανάτους την περίοδο 1966-1970 στις πόλεις βάσει του πληθυσμού τους το 1961



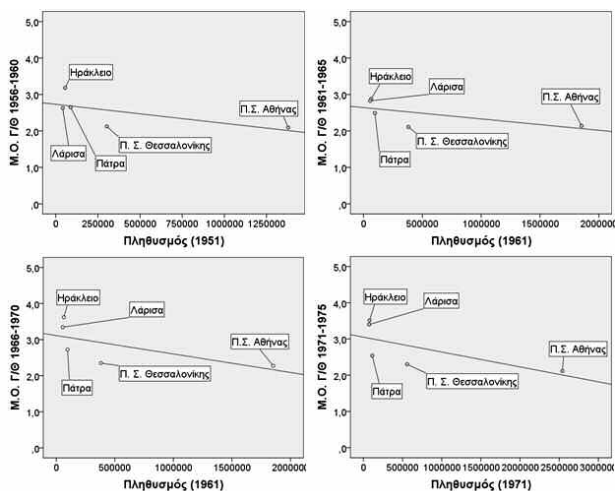
Γράφημα 8: Μέσος όρος ετήσεων γεννήσεων προς θανάτους την περίοδο 1971-1975 στις πόλεις βάσει του πληθυσμού τους το 1971



Κατά την πρώτη πενταετία 1956-1960 (Γράφημα 5) εμφανίζεται μια αρνητική σχέση (ο τυποποιημένος συντελεστής κλίσης,  $b=-0,381$ , διαφέρει στατιστικώς σημαντικά από το μηδέν σε επίπεδο σημαντικότητας 95%) μεταξύ του πληθυσμού των πόλεων και του λόγου Γ/Θ, δηλαδή όσο αυξάνεται ο πληθυσμός των πόλεων, τόσο ελαττώνεται ο λόγος Γ/Θ. Τις δύο επόμενες πενταετίες (1961-1965 και 1966-1970, Γραφήματα 6 και 7) η τάση αυτή βαίνει μειούμενη (οι τυποποιημένοι συντελεστές κλίσης,  $-0,263$ ,  $-0,214$  αντίστοιχα, δεν διαφέρουν στατιστικώς σημαντικά από το μηδέν σε επίπεδο σημαντικότητας 95%) και δεν παρατηρείται καθόλου σχέση κατά την πενταετία 1971-1975 (ο τυποποιημένος συντελεστής κλίσης,  $b=0,058$ , δεν διαφέρει στατιστικώς σημαντικά από το μηδέν σε επίπεδο σημαντικότητας 95%) (Γράφημα 8).

## Η ΦΥΣΙΚΗ ΚΙΝΗΣΗ ΤΟΥ ΠΛΗΘΥΣΜΟΥ ΣΤΟΝ ΑΣΤΙΚΟ ΧΩΡΟ

Γράφημα 9-12: Οι μεγάλες σε πληθυσμό πόλεις ανά πενταετία



Στα προηγούμενα γραφήματα (Γραφήματα 9-12) απεικονίζεται η συσχέτιση του πληθυσμού με τον ετήσιο μέσο όρο Γ/Θ κατά τις πενταετίες 1956-1960, 1961-1965, 1966-1970 και 1971-1975 στα δύο πολεοδομικά συγκροτήματα της Αθήνας και της Θεσσαλονίκης και στις τρεις μεγαλύτερες πόλεις, την Πάτρα, το Ηράκλειο και τη Λάρισα. Φαίνεται ότι δεν υπάρχουν μεγάλες διαφορές μεταξύ των διαφόρων πενταετιών και ότι οι τρεις πόλεις της περιφέρειας διατηρούνται σε ολόκληρη την περίοδο υψηλότερα από τα υπόλοιπα δύο πολεοδομικά συγκροτήματα σε σχέση με το μέσο όρο Γ/Θ και τον πληθυσμό τους. Σε όλες τις περιπτώσεις η τάση είναι αρνητική αλλά μη στατιστικώς σημαντική (οι τυποποιημένοι συντελεστές κλίσης δεν διαφέρουν από το μηδέν σε επίπεδο σημαντικότητας 95%).

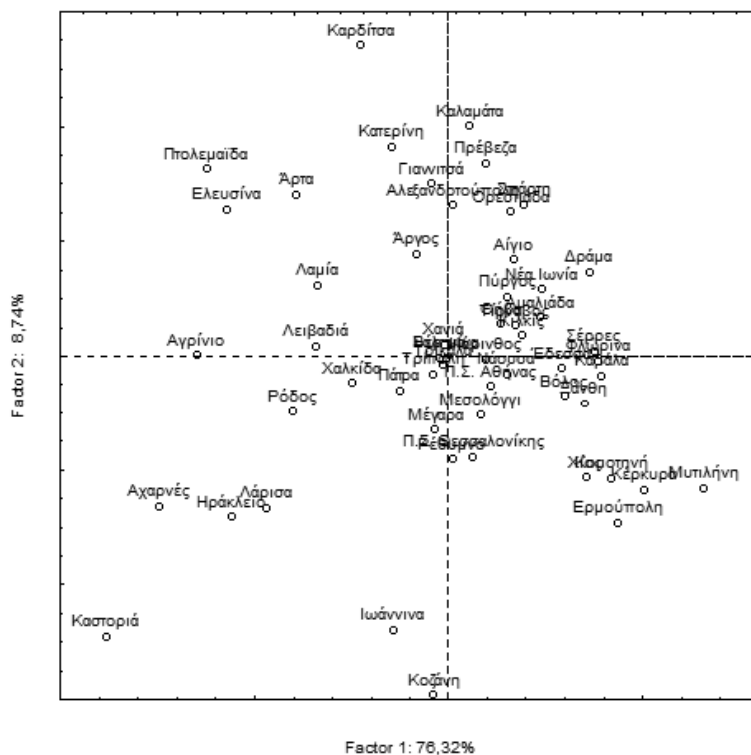
### 4. Δημιουργία μιας τυπολογίας Δήμων ανάλογα με το δείκτη Γ/Θ

Για να δημιουργηθεί μια τυπολογία των πόλεων εφαρμόστηκε η Ανάλυση σε Κύριες Συνιστώσες (Principal Components Analysis). Η Ανάλυση σε Κύριες Συνιστώσες είναι παραγοντική μέθοδος ανάλυσης που αναδεικνύει τις γραμμικές συσχετίσεις μεταξύ των αρχικών μεταβλητών.<sup>7</sup> Συνδυάζει γραμμικά τις μεταβλητές αυτές και δημιουργεί νέες συνθετικές, οι οποίες ιεραρχούν και περιγράφουν την αρχική πλη-

7. Lebart, L., Morineau, A., και Warwick, K.M., *Multivariate descriptive statistical analysis*, Wiley, New York 1984.

ροφορία, ελαττώνοντας ταυτόχρονα τον αρχικό όγκο των δεδομένων. Ως αρχικές μεταβλητές χρησιμοποιήθηκαν οι λόγοι  $\Gamma/\Theta$  των πόλεων κατά την περίοδο 1961-1975.<sup>8</sup> Στη συνέχεια έγινε προσπάθεια να ομαδοποιηθούν οι πόλεις με κοινά ή παρόμοια χαρακτηριστικά (τιμές του λόγου  $\Gamma/\Theta$ ) στο εσωτερικό κάθε ομάδας (κλάσης) με τη χρήση της μεθόδου της Ιεραρχικής Ταξινόμησης.<sup>9</sup>

Γράφημα 13: Προβολή των πόλεων στο πρώτο παραγοντικό επίπεδο της ανάλυσης σε κύριες συνιστώσες



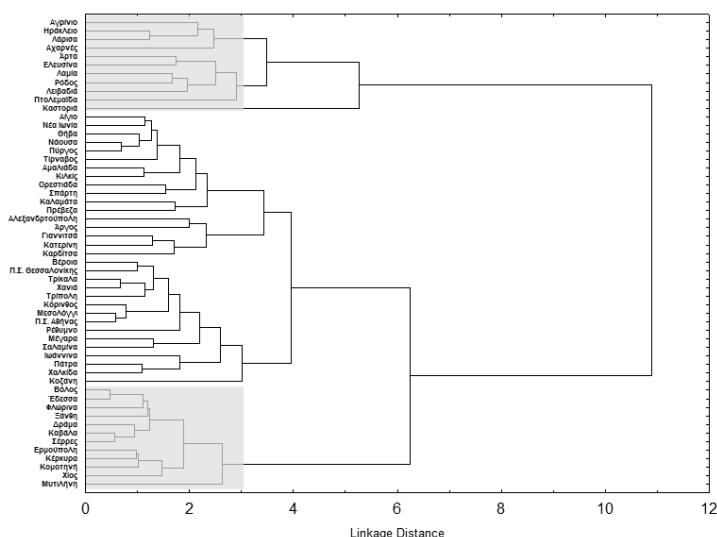
8. Χρησιμοποιήθηκε η περίοδος αυτή, επειδή στο σύνολο των 59 πόλεων που εξετάζονται, οι 56 είχαν σταθερά πληθυσμό πάνω από 10.000 κατοίκους. Κατά την περίοδο 1956-1960 οι 9 δήμοι είχαν πληθυσμό μικρότερο των 10.000 κατοίκων.

9. Lebart, κ.ά., Στο ίδιο.

## Η ΦΥΣΙΚΗ ΚΙΝΗΣΗ ΤΟΥ ΠΛΗΘΥΣΜΟΥ ΣΤΟΝ ΑΣΤΙΚΟ ΧΩΡΟ

Στο Γράφημα 13 παρουσιάζονται οι δυο πρώτες συνιστώσες (άξονες) της Ανάλυσης σε Κύριες Συνιστώσες που αντιπροσωπεύουν το 85% της μεταβλητότητας των αρχικών μεταβλητών. Κάθε πόλη αναπαρίσταται σαν ένα σημείο στο επίπεδο. Ο οριζόντιος άξονας, πρώτη κύρια συνιστώσα, που ερμηνεύει το 76,32% της μεταβλητότητας του  $\Gamma/\Theta$ , αντιπαραθέτει τις πόλεις με μεγάλο λόγο  $\Gamma/\Theta$  σε σχέση με τις πόλεις με μικρό λόγο  $\Gamma/\Theta$  (από αριστερά προς τα δεξιά). Η πρώτη κύρια συνιστώσα χαρακτηρίζει επομένως το μέγεθος του λόγου  $\Gamma/\Theta$ . Στον κατακόρυφο άξονα, δεύτερη κύρια συνιστώσα, αντιπαρατίθενται (από επάνω προς τα κάτω) πόλεις στις οποίες ο λόγος  $\Gamma/\Theta$  παρουσιάζει διαχρονικά μείωση κατά τα έτη 1961-1975 (π.χ. Καρδίτσα, Καλαμάτα) με τις πόλεις στις οποίες ο λόγος αυτός παρουσιάζει αύξηση την αντίστοιχη περίοδο (π.χ. Κοζάνη, Καστοριά). Ο κατακόρυφος άξονας χαρακτηρίζει επομένως τη διαχρονική εξέλιξη του λόγου  $\Gamma/\Theta$ .

Γράφημα 14: Δενδροδιάγραμμα ιεραρχικής ταξινόμησης των πόλεων



Η μέθοδος της Ιεραρχικής Ταξινόμησης οδήγησε στη δημιουργία τριών διακριτών ομάδων (Γράφημα 14). Η πρώτη ομάδα περιλαμβάνει τις πόλεις με σχετικά μικρό λόγο  $\Gamma/\Theta$  (Βόλος, Έδεσσα, Φλώρινα, Ξάνθη, Δράμα, Καβάλα, Σέρρες, Ερμούπολη, Κέρκυρα, Κομοτηνή, Χίος, Μυτιλήνη). Οι πόλεις αυτές απεικονίζονται στο δεξιό

μέρος του οριζόντιου άξονα του Γραφήματος 13. Η δεύτερη ομάδα σχηματίζεται από τις πόλεις με μεγάλο λόγο Γ/Θ (Αργίριο, Ηράκλειο, Λάρισα, Αχαρνές, Άρτα, Ελευσίνα, Λαμία, Ρόδος, Λειβαδιά, Πτολεμαΐδα, Καστοριά). Οι πόλεις αυτές απεικονίζονται στο αριστερό μέρος του οριζόντιου άξονα του Γραφήματος 13. Η τρίτη ομάδα σχηματίζεται από τις υπόλοιπες πόλεις, των οποίων ο λόγος Γ/Θ προσομοιάζει με το «μέσο λόγο Γ/Θ» του συνόλου των πόλεων. Οι πόλεις αυτές βρίσκονται πλησιέστερα προς το κεντρικό μέρος του οριζόντιου άξονα του Γραφήματος 13.

### 5. Η πληθυσμιακή εξέλιξη των πόλεων και η διαφαινόμενη μετανάστευση κατά τη δεκαετία του 1960

Στην ενότητα αυτή επιδιώκεται η συσχέτιση της φυσικής κίνησης του πληθυσμού στις πόλεις με τη μεταβολή του πληθυσμού μεταξύ των δύο απογραφών του 1961 και 1971, καθώς και μια αρχική προσέγγιση της μεταναστευτικής ροής κατά τη δεκαετία του '60, περίοδο κατά την οποία η μετανάστευση (εξωτερική αλλά και εσωτερική) γνώρισε ίσως τους υψηλότερους ρυθμούς μεταπολεμικά (τουλάχιστον έως τα τελευταία χρόνια της δεκαετίας του 2000).

Πίνακας 5: Οι μεταβολές στον πληθυσμό των πόλεων και η διαφαινόμενη μετανάστευση κατά τη δεκαετία του 1960

ΠΕΡΙΦΕΡΕΙΑ	ΔΗΜΟΣ	Σύνολο Γεννήσεις-Θάνατοι 1961-1970 (Α)	Μεταβολή Πληθυσμού 1961-1971 (Β)	Ισοζύγιο Μετανάστευσης (προσέγγιση) 1961-1970 (Β-Α)
ΑΤΤΙΚΗ	Αχαρνές	3.043	13.331	10.288
	Ελευσίνα	2.630	3.008	378
	Μέγαρα	1.948	1.844	-104
	Σαλαμίνα	1.415	7.095	5.680
	Σύνολο	9.036	25.278	16.242
Π.Σ. ΑΘΗΝΑΣ	Π.Σ. Αθήνας	191.023	687.532	496.509
ΣΤΕΡΕΑ ΕΛΛΑΔΑ-ΕΥΒΟΙΑ	Αργίριο	4.978	6.286	1.308
	Θήβα	1.432	192	-1.240
	Λαμία	4.358	16.363	12.005

## Η ΦΥΣΙΚΗ ΚΙΝΗΣΗ ΤΟΥ ΠΛΗΘΥΣΜΟΥ ΣΤΟΝ ΑΣΤΙΚΟ ΧΩΡΟ

	Λειβαδιά	1.899	2.836	937
	Μεσολόγγι	1.093	348	-745
	Χαλκίδα	4.215	11.555	7.340
	Σύνολο	17.975	37.580	19.605
ΠΕΛΟΠΟΝΝΗΣΟΣ	Αίγιο	1.841	943	-898
	Αμαλιάδα	1.274	-1.291	-2.565
	Αργος	2.309	2.178	-131
	Καλαμάτα	4.504	-849	-5.353
	Κόρινθος	1.564	4.881	3.317
	Πάτρα	12.844	16.128	3.284
	Πύργος	2.093	41	-2.052
	Σπάρτη	987	-37	-1.024
	Τρίπολη	1.828	1.709	-119
	Σύνολο	29.244	23.703	-5.541
	ΘΕΣΣΑΛΙΑ	Βόλος	4.043	2.069
Καρδίτσα		3.026	1.977	-1.049
Νέα Ιωνία		1.802	1.752	-50
Λάρισα		8.740	16.945	8.205
Τίρναβος		954	-354	-1.308
Τρίκαλα		3.389	6.918	3.529
Σύνολο		21.954	29.307	7.353
ΗΠΕΙΡΟΣ	Άρτα	2.416	2.599	183
	Ιωάννινα	3.713	5.133	1.420
	Πρέβεζα	1.254	267	-987
ΝΗΣΟΙ ΙΟΝΙΟΥ	Σύνολο	7.383	7.999	616
	Κέρκυρα	1.280	1.639	359
ΜΑΚΕΔΟΝΙΑ	Σύνολο	1.280	1.639	359
	Βέροια	3.116	3.763	647
	Γιαννιτσά	2.536	-1.542	-4.078
	Δράμα	2.610	-2.503	-5.113
	Έδεσσα	1.128	-1.567	-2.695
	Καστοριά	2.078	5.245	3.167
	Κατερίνη	4.169	372	-3.797
	Κιλκίς	899	-425	-1.324
	Κοζάνη	1.526	1.703	177
	Νάουσα	1.499	1.883	384
	Π.Σ. Θεσσαλονίκης	38.225	176.712	138.487
	Πτολεμαΐδα	2.425	3.841	1.416
	Σέρρες	2.571	-166	-2.737
Φλώρινα	805	-769	-1.574	
Σύνολο	63.587	186.547	122.960	
ΘΡΑΚΗ	Αλεξανδρούπολη	2.688	4.283	1.595
	Καβάλα	3.277	1.717	-1.560
	Κομοτηνή	1.852	541	-1.311
	Ξάνθη	2.055	-1.510	-3.565
	Ορεστιάδα	1.343	446	-897
Σύνολο	11.215	5.477	-5.738	
ΝΗΣΟΙ ΑΙΓΑΙΟΥ	Ερμούπολη	707	-899	-1.606
	Μυτιλήνη	620	-2.332	-2.952
	Ρόδος	4.073	4.699	626
	Χίος	1.763	31	-1.732
	Σύνολο	8.992	1.499	-7.493
ΚΡΗΤΗ	Ηράκλειο	10.510	13.872	3.362
	Ρέθυμνο	1.428	-30	-1.458
	Χανιά	4.727	2.097	-2.630
	Σύνολο	16.665	15.939	-726

Παρατηρήσεις: α) Οι υπολογισμοί έγιναν επί του πραγματικού και όχι του μόνιμου πληθυσμού, β) Τα δεδομένα του (Α) προέρχονται από τις καταγραφές της ΕΣΥΕ για τη φυσική κίνηση του πληθυσμού (Εθνική Στατιστική Υπηρεσία της Ελλάδος, *Στατιστική της Φυσικής Κινήσεως του Πληθυσμού της Ελλάδος*, ετών 1956-1975), ενώ εκείνα του (Β) στηρίζονται στις απογραφές πληθυσμού της ΕΣΥΕ του 1961 και 1971, γ) Στον πίνακα σημειώνονται οι πόλεις με διαφανόμενο αρνητικό μεταναστευτικό ισοζύγιο, δ) Το Ιόνιο αντιπροσωπεύεται μόνο από την Κέρκυρα, αφού όλες οι υπόλοιπες πόλεις της περιφέρειας κατά τις δύο αυτές απογραφές έχουν πληθυσμό μικρότερο των 10.000 κατοίκων.

Όπως προαναφέρθηκε, και κατά τη δεκαετία του '60 η διαφορά των γεννήσεων έναντι των θανάτων είναι θετική για όλες τις πόλεις. Το μέγεθος της φυσικής αύξησης του πληθυσμού ποικίλει βέβαια από τη μια πόλη στην άλλη, και σε απόλυτους αριθμούς ακολουθεί, έως ένα βαθμό, το μέγεθος του πληθυσμού κάθε πόλης. Ωστόσο, στις περισσότερες πόλεις η μεταβολή του πληθυσμού μεταξύ των δύο απογραφών (1961 και 1971) δεν είναι ανάλογη της φυσικής τους αύξησης.

Τα Πολεοδομικά Συγκροτήματα της Αθήνας και της Θεσσαλονίκης παρουσιάζουν μεγάλη αύξηση του πληθυσμού τους και λειτουργούν ως κύριοι πόλοι έλξης μεταναστών. Σε σύγκριση με τη φυσική τους αύξηση, η Αθήνα υπερτριπλασιάζει τον πληθυσμό της, ενώ η Θεσσαλονίκη τον υπερτετραπλασιάζει. Η μεγέθυνση της Αθήνας είχε ξεκινήσει σχεδόν από τις αρχές του 20ού αιώνα, ενώ, μόνο μέσα στο διάστημα 1940-1971, η πόλη υπερδιπλασίασε τον πληθυσμό της. Στην απογραφή πληθυσμού του 1940 ο πληθυσμός του Π.Σ. Αθηνών ανερχόταν στο 15,3% του συνολικού πληθυσμού της χώρας, στην απογραφή του 1951 στο 18,1%, στην απογραφή του 1961 στο 22,1% και στην απογραφή του 1971 στο 29%, ξεπερνώντας τα 2,5 εκατ. κατοίκους.<sup>10</sup>

Με βάση την ένταξη των πόλεων σε διοικητικές περιφέρειες και λαμβάνοντας πάντα υπόψη τη φυσική αύξηση του πληθυσμού τους, οι υπόλοιπες πόλεις της Αττικής και οι πόλεις της Στερεάς Ελλάδας και της Εύβοιας, της Θεσσαλίας, της Ηπείρου και της Μακεδονίας (εάν συμπεριληφθεί το Π.Σ. Θεσσαλονίκης) παρουσιάζουν συνολικά θετική πληθυσμιακή μεταβολή. Αντίθετα, η Πελοπόννησος, η Θράκη, τα Νησιά του Αιγαίου και η Κρήτη εμφανίζουν μείωση στον πληθυσμό

10. Κοτζαμάνης, Β., «Αθήνα, 1848-1995. Η δημογραφική ανάλυση μιας μητρόπολης», *Επιθεώρηση Κοινωνικών Ερευνών*, αρ. 92-93, 1997, σ. 5, Π. 1.



## Η ΦΥΣΙΚΗ ΚΙΝΗΣΗ ΤΟΥ ΠΛΗΘΥΣΜΟΥ ΣΤΟΝ ΑΣΤΙΚΟ ΧΩΡΟ

τους. Οι πόλεις με θετική πληθυσμιακή μεταβολή κατανέμονται κυρίως σε τρεις κατηγορίες: σε εκείνες που γειτνιάζουν με την Αθήνα (Αχαρνές, Ελευσίνα, Σαλαμίνα, Κόρινθος, Χαλκίδα), σε εκείνες που είχαν ήδη μεγάλο πληθυσμό (Πάτρα, Λάρισα, Ιωάννινα, Ηράκλειο) και σε άλλες μικρότερες πόλεις, οι οποίες, παρότι ευρίσκονταν μακριά από την Αθήνα, παρείχαν καλύτερες επαγγελματικές προοπτικές σε μέρος του πληθυσμού τους μέσω του τουρισμού ή της ανάπτυξης τοπικών βιοτεχνικών μονάδων (Κέρκυρα, Ρόδος, Καστοριά, Νάουσα, Αλεξανδρούπολη κ.λπ.). Οι προοπτικές απασχόλησης έπαιζαν καθοριστικό ρόλο στη συγκράτηση μεγάλου μέρους του πληθυσμού στον τόπο του.

Παρότι, για να οδηγηθεί κάποιος σε ασφαλή συμπεράσματα, πρέπει να εξετάσει το σύνολο των μεταναστευτικών ροών της περιόδου, φαίνεται ότι η μετανάστευση της υπαίθρου είναι μεγαλύτερη εκείνης των πόλεων. Η μετανάστευση αυτή κατευθύνεται προς το εξωτερικό, αλλά και προς το εσωτερικό, με επίκεντρο τις πόλεις. Η μεταπολεμική μετανάστευση ξεκίνησε αρχικά, κατά τη δεκαετία του '50, προς τον Καναδά και την Αυστραλία και συνεχίστηκε, κατά τη δεκαετία του '60, με τη μετανάστευση προς τις δυτικοευρωπαϊκές χώρες και, κυρίως, τη Δυτική Γερμανία. Από τα μέσα της δεκαετίας του '70 το μεταναστευτικό ρεύμα ανακόπτεται αρχικά με την εμφάνιση της ενεργειακής κρίσης (1973) και, στη συνέχεια, με την κατάρρευση της δικτατορίας και τη μετάβαση της χώρας στη δημοκρατική ομαλότητα (1974). Η εκτιμώμενη καθαρή εξωτερική μετανάστευση ανέρχεται περίπου σε 207.000 άτομα κατά τη δεκαετία 1951-1961 και σε 397.000 άτομα κατά τη δεκαετία 1961-1971.<sup>11</sup> Σε ολόκληρη τη δεκαετία του '60 (με εξαίρεση τα έτη 1966 και 1967) η πραγματική αύξηση του πληθυσμού, λόγω της υψηλής εξωτερικής μετανάστευσης, κυμαίνεται σε χαμηλά συγκριτικά επίπεδα (βλ. Πίνακα 1).

Από την πλευρά της, η εσωτερική μετανάστευση σε όλη τη μεταπολεμική περίοδο ήταν εξίσου σημαντική και συνέτεινε σε μεγάλη ανακατανομή του ελληνικού πληθυσμού. Μεγαλύτερη ήταν η ροή από τις αγροτικές προς τις αστικές περιοχές, η οποία πολλές φορές ξεπέρασε τα όρια των νομών και οδήγησε σε αύξηση του απόλυτου και του σχετικού μεγέθους ορισμένων αστικών κέντρων. Ο αστικός πληθυσμός, από το 33% του συνολικού πληθυσμού που αντιπροσώπευε

---

11. Κοτζαμάνης, Β., «Δημογραφικές εξελίξεις, πληθυσμιακές ανακατατάξεις και δημογραφική έρευνα στη μεταπολεμική Ελλάδα», στο ΕΚΚΕ, *Η κοινωνική έρευνα στην Ελλάδα σήμερα*, Αθήνα 1993, σ. 76.

το 1940, έφθασε στο 53% το 1971.<sup>12</sup> Κατά την τριακονταετία 1951-1981 ο αστικός πληθυσμός αυξήθηκε από 37% σε 58%, ενώ οι αναλογίες του ημιαστικού και του αγροτικού πληθυσμού μειώθηκαν κατά 2 και 19 ποσοστιαίες μονάδες αντίστοιχα.<sup>13</sup> Την ίδια στιγμή όμως, φαίνεται να εξελίσσεται και μια μεταναστευτική κίνηση από τις πόλεις, είτε προς άλλες μεγαλύτερες ή προς το εξωτερικό, η οποία έχει ως αποτέλεσμα τη μείωση του πληθυσμού αρκετών αστικών κέντρων. Πρόκειται κατά κανόνα για τις μικρότερες πόλεις, οι οποίες παρουσιάζουν κατά το διάστημα αυτό μείωση του συνολικού τους πληθυσμού.

### Αντί Επιλόγου

Στον ελληνικό αστικό χώρο κατά το διάστημα 1956-1975 υπάρχει μια διαρκής υπεροχή των γεννήσεων έναντι των θανάτων, η οποία ακολουθεί τη γενικότερη φυσική αύξηση του πληθυσμού αυτή την περίοδο. Παρότι διαφέρουν κατά πόλεις ή περιφέρειες, οι γεννήσεις στον αστικό χώρο υπερτερούν παντού και πάντοτε έναντι των θανάτων. Η φυσική αύξηση του συνολικού πληθυσμού έχει αντανάκλαση και στην αύξηση του πληθυσμού των πόλεων, καθώς στις απογραφές πληθυσμού του 1951, του 1961 και του 1971 οι περισσότερες από αυτές αύξησαν τον πληθυσμό τους. Εντυπωσιακή είναι η αύξηση του πληθυσμού των πολεοδομικών συγκροτημάτων της Αθήνας και της Θεσσαλονίκης, καθώς και πόλεων της Αττικής που δεν αποτελούσαν μέρος του Π.Σ. Αθηνών, όπως τα Άνω Λιόσια, ο Ασπρόπυργος, οι Αχαρνές, η Ελευσίνα και η Σαλαμίνα. Γενικότερα, οι πόλεις της Αττικής, της Στερεάς Ελλάδας και της Εύβοιας και της Κρήτης εμφανίζουν υψηλότερη φυσική αύξηση σε σχέση με πόλεις άλλων περιφερειών, όπως η Θράκη, και τα Νησιά του Αιγαίου και του Ιονίου.

Σε σύγκριση με την προπολεμική περίοδο, διατηρείται η αναλογικότητα στην αύξηση της φυσικής κίνησης του πληθυσμού στις πόλεις. Πόλεις στις οποίες η

12. Κοτζαμάνης, Β., «Αθήνα, 1848-1995...», ό.π., σ. 10.

13. Σιάμπος, Γ., «Η Δημογραφική κατάσταση στην Ελλάδα», στο Institut National d'Etudes Démographiques (INED) – Association Hellénique d'Etudes Démographiques (ΕΔΗΜ), *Colloque Franco-Hellénique de Démographie, 18-21 mai 1987*, Αθήνα 1990, σ. 63.

## Η ΦΥΣΙΚΗ ΚΙΝΗΣΗ ΤΟΥ ΠΛΗΘΥΣΜΟΥ ΣΤΟΝ ΑΣΤΙΚΟ ΧΩΡΟ

μέση ετήσια διαφορά των γεννήσεων προς τους θανάτους ήταν προπολεμικά χαμηλή, όπως η Κέρκυρα, η Ερμούπολη και η Κομοτηνή, εμφανίζουν μεταπολεμικά μικρότερη μέση ετήσια φυσική αύξηση μικρότερη από άλλες, όπου προπολεμικά η μέση ετήσια φυσική αύξηση ήταν μεγαλύτερη, όπως το Ηράκλειο, το Αγρίνιο και η Λειβαδιά.

Στον αστικό χώρο των περισσότερων διοικητικών περιφερειών η μεγαλύτερη διαφορά γεννήσεων προς θανάτους εμφανίζεται κατά την πενταετία 1956-1960, ενώ μετά το 1970 η φυσική αύξηση του πληθυσμού μειώνεται, ακολουθώντας την ανάλογη μείωση που παρουσιάζεται την περίοδο αυτή σε εθνικό επίπεδο. Παρότι δεν υπάρχουν επίσημες καταγραφές για τα πρώτα μεταπολεμικά χρόνια, φαίνεται ότι οι δύο πρώτες δεκαετίες που ακολούθησαν τη λήξη του Εμφυλίου Πολέμου χαρακτηρίζονται, τόσο στις πόλεις όσο και στην ύπαιθρο, από σχετικά υψηλά θετικά ισοζύγια γεννήσεων - θανάτων, από το σημαντικό δηλαδή πλεόνασμα που εμφανίζουν κατ' έτος οι πρώτες έναντι των δεύτερων. Για να υπάρξουν ολοκληρωμένα και ασφαλή συμπεράσματα σχετικά με τη φυσική κίνηση του ελληνικού πληθυσμού, πρέπει να εξετασθεί και ο πληθυσμός των αγροτικών και των ημιαστικών περιοχών, ζήτημα στο οποίο δεν επεκτάθηκε η παρούσα εργασία. Ωστόσο, φαίνεται ότι κατά το διάστημα 1956-1970 τουλάχιστον στον αστικό χώρο υπάρχει αύξηση των γεννήσεων, κάτι που παρατηρείται και σε άλλες ευρωπαϊκές και αμερικανικές πόλεις την ίδια περίοδο. Στην Ελλάδα όμως, αυτή η σημαντική αύξηση του πληθυσμού δεν είναι αρκετά εμφανής, λόγω της εξελισσόμενης το ίδιο διάστημα εσωτερικής και εξωτερικής μετανάστευσης.

Η εξωτερική μετανάστευση, αρχικά προς τις υπερωκεάνιες χώρες και, στη συνέχεια, προς τη Δυτική Ευρώπη, έπαιξε καθοριστικό αρνητικό ρόλο στην εξέλιξη του πληθυσμού, προκαλώντας πτώση των μέσων ετήσιων ρυθμών μεταβολής του. Η εξωτερική μετανάστευση συνέβαλε, ώστε η πραγματική αύξηση του συνολικού ελληνικού πληθυσμού να εμφανίζεται αρκετά μικρότερη. Χαρακτηριστικότερο παράδειγμα αποτελεί η περίοδος 1961-1970 κατά τη διάρκεια της οποίας, λόγω της εξωτερικής μετανάστευσης, σε πληθυσμό 1.000 ατόμων η πραγματική αύξηση του πληθυσμού περιορίζεται περίπου στο ήμισυ της φυσικής του αύξησης.

Σημαντικός όμως είναι και ο ρόλος της εσωτερικής μετανάστευσης. Είναι γνωστό άλλωστε ότι η σύγχρονη ιστορία της χώρας, πριν αλλά και μετά το Β΄ Παγκόσμιο Πόλεμο, χαρακτηρίζεται από τις έντονες πληθυσμιακές μετακινήσεις, οι οποίες πήραν τη μορφή μετακινήσεων από ορεινές προς πεδινές και από αγροτικές

προς αστικές περιοχές, και οδήγησαν σε τεράστιες μεταβολές στη χωρική κατανομή του ελληνικού πληθυσμού. Επιπλέον, όπως προκύπτει από την παρούσα μελέτη, σημαντικές είναι και οι μετακινήσεις πληθυσμού μεταξύ πόλεων και ιδιαίτερα από τις μικρότερες προς τις μεγαλύτερες πόλεις. Είναι ενδεικτικό ότι, κατά τη δεκαετία του '60, πόλεις με θετική πληθυσμιακή μεταβολή είναι κυρίως (αν όχι αποκλειστικά) τα δύο πολεοδομικά συγκροτήματα, οι πόλεις που γειτνιάζουν προς την Αθήνα, οι πολυπληθείς και μεγάλες πόλεις της περιφέρειας και, ακόμη, εκείνες που έδιναν στους κατοίκους (ή δημότες) τους ελπίδες για καλύτερες επαγγελματικές προοπτικές. Οι δυνατότητες απασχόλησης φαίνεται να αποτέλεσαν καθοριστικό κριτήριο για τη συγκράτηση των μεταναστευτικών ροών ιδιαίτερα κατά τη δεκαετία του '60. Οι πολύ μεγάλες πόλεις, τα πολεοδομικά συγκροτήματα της Αθήνας και της Θεσσαλονίκης, με τις μικρότερες πόλεις που ευρίσκονταν περιφεριακά γύρω τους, οι υπόλοιπες μεγάλες πόλεις της περιφέρειας, καθώς και άλλες μικρότερες που κατόρθωσαν να αναπτύξουν μορφές τοπικής οικονομίας, ήταν εκείνες που πέτυχαν όχι μόνο να συγκρατήσουν τη μετανάστευση, αλλά και να λειτουργήσουν ως πόλοι έλξης μεταναστών.

**Ενδεικτική Βιβλιογραφία**

- Ανωγιάτης-Pelé Δ., Δημόπουλος Ι. και Μαυρέας Κ.,** «Η φυσική κίνηση του πληθυσμού στον αστικό χώρο στην Ελλάδα κατά την περίοδο του μεσοπολέμου», στο *Τετράδια Ιστορικής Δημογραφίας*, τομ. 6, Ιόνιο Πανεπιστήμιο, Κέρκυρα 2011, σ. 11-41.
- Δημητράς, Ηλ.,** «Κοινωνικοδημογραφικά εξελίξεις εις την Ελλάδα, 1922-1971», *Επιθεώρηση Κοινωνικών Ερευνών*, αρ. 9-10, 1971, σ. 66-77.
- Δρεττάκης, Μ.,** *Δημογραφικές εξελίξεις στην Ελλάδα 1961-1990*, ΙΑΔΗΠ, Αθήνα 1996.
- ΕΔΗΜ,** *Η δημογραφική κρίση στην Ελλάδα. Εθνικές, οικονομικές και κοινωνικές επιπτώσεις*, Αθήνα 1985.
- Έμκε-Πουλοπούλου, Η.,** *Το Δημογραφικό*, Έλλην, Αθήνα 1998.
- ΕΣΥΕ,** *Στατιστική της Φυσικής Κινήσεως του Πληθυσμού της Ελλάδος (έτη 1956-1975)*, Εθνικό Τυπογραφείο, Αθήνα.
- ΕΣΥΕ,** *Ο πληθυσμός της Ελλάδας κατά το δεύτερον ήμισυ του 20ού αιώνας*, Αθήνα 1980.
- Institut National d'Etudes Démographiques (INED) – Association Hellénique d'Etudes Démographiques (ΕΔΗΜ),** *Colloque Franco-Hellénique de Démographie, 18-21 mai 1987*, Αθήνα 1990.
- Θεοφίλου, Μ.Δ.,** «Μερικά όψεις της “γεωγραφίας του πληθυσμού” της Ελλάδος», *Επιθεώρηση Κοινωνικών Ερευνών*, αρ. 23, 1975, σ. 85-102.
- Κατσουγιαννόπουλος, Β.,** *Η γεννητικότητα εν Ελλάδι κατά τα έτη 1955-1970*, Διατριβή επί υφηγεσία, Θεσσαλονίκη 1970.
- Kaysner, Β. κ.ά.,** *Οικονομικός και Κοινωνικός Άτλας της Ελλάδος*, Κέντρο Οικονομικών Ερευνών – ΕΣΥΕ – Κέντρο Κοινωνικών Επιστημών Αθηνών, Αθήνα 1964.
- Kaysner, Β.,** *Ανθρωπογεωγραφία της Ελλάδος. Στοιχεία δια την μελέτην της αστυφιλίας*, ΕΚΚΕ, Αθήνα 1968.
- Kaysner, Β., Pechoux, Υ. και Sivignon, Μ.,** *Exode rurale et attraction urbaine en Grèce*, ΕΚΚΕ, Αθήνα 1971.
- ΚΕΠΕ,** *Ο πληθυσμός της Ελλάδας: εξελίξεις και θεωρήσεις*, Αθήνα 1978.
- Κοτζαμάνης Β.,** «Η Ελλάδα στο διεθνή και ευρωπαϊκό χώρο: Συγκριτικά στοιχεία για τη δημογραφική εξέλιξη στη μεταπολεμική περίοδο, 1950-1985», *Επιθεώρηση Κοινωνικών Ερευνών*, αρ. 63, 1986, σ. 82-132.
- Κοτζαμάνης, Β.,** «Δημογραφικές εξελίξεις, πληθυσμιακές ανακατατάξεις και δημο-

γραφική έρευνα στη μεταπολεμική Ελλάδα», στο ΕΚΚΕ, *Η κοινωνική έρευνα στην Ελλάδα σήμερα*, Αθήνα 1993, σ. 69-93.

**Κοτζαμάνης, Β.** και **Μαράτου, Α.** (επιμ.), *Οι δημογραφικές εξελίξεις στη μεταπολεμική Ελλάδα*, Λιβάνης, Αθήνα 1994.

**Κοτζαμάνης, Β.**, «Αθήνα, 1848-1995. Η δημογραφική ανάλυση μιας μητρόπολης», *Επιθεώρηση Κοινωνικών Ερευνών*, αρ. 92-93, 1997, σ. 3-30.

**Lebart, L., Morineau, A., και Warwick, K.M.**, *Multivariate descriptive statistical analysis*, Wiley, New York 1984.

**Παμπούκης, Π.**, *Το δημογραφικό μας ζήτημα*, Αθήνα 1968.

**Σερελέα Γ.**, «Η τάσις γονιμότητας του ελληνικού πληθυσμού κατά την περίοδο 1956-1976 και οι δείκτες μετρήσεώς της», *Επιθεώρηση Κοινωνικών Ερευνών*, αρ. 36-37, 1979, σ. 6-19.

**Σιάμπος, Γ.**, *Δημογραφικά εξελίξεις εν Ελλάδι: 1950-1960*, Αθήνα 1969.

**Σιάμπος, Γ.**, *Δημογραφική εξέλιξις της νεωτέρας Ελλάδος (1921-1965)*, Αθήνα 1973.

**Σιάμπος, Γ.**, «Η Δημογραφική κατάσταση στην Ελλάδα», στο Institut National d'Etudes Démographiques (INED) – Association Hellénique d'Etudes Démographiques (ΕΔΗΜ), *Colloque Franco-Hellénique de Démographie, 18-21 mai 1987*, Αθήνα 1990, σ. 50-72.

**Συμεωνίδου, Χ.**, «Διαχωρική κατανομή του πληθυσμού της Ελλάδος», *Επιθεώρηση Κοινωνικών Ερευνών*, αρ. 23, 1975, σ. 103-117.

**Τσαούσης, Δ.**, *Μορφολογία της νεοελληνικής κοινωνίας*, Gutenberg, Αθήνα 1971.

**Τσουκαλάς, Κ.**, *Κράτος, Κοινωνία, Εργασία στη μεταπολεμική Ελλάδα*, β' εκδ, Θεμέλιο, Αθήνα 1987.

**Τσουκαλάς, Κ.**, «Τζαμπατζήδες στη χώρα των θαυμάτων. Περί Ελλήνων στην Ελλάδα», *Ελληνική Επιθεώρηση Πολιτικής Επιστήμης*, αρ. 1, 1993, σ. 9-52.

**Φράγκος, Δ.**, «Η εσωτερική μετανάστευσις κατά την περίοδον 1966-1971», *Επιθεώρηση Κοινωνικών Ερευνών*, αρ. 21-22, 1974 σ. 200-221 και αρ. 23, 1975, σ. 118-132.