

Ο Wilhelm Dörpfeld τα Χριστούγεννα του 1912.

WILHELM DÖRPFELD: Ο ΑΡΧΙΤΕΚΤΟΝΑΣ,
Ο ΑΡΧΑΙΟΛΟΓΟΣ, Ο ΦΙΛΕΛΛΗΝΑΣ

Το όνομα του Wilhelm Dörpfeld έχει στενά συνδεθεί με το ομηρικό ζήτημα, για τις απόψεις του μάλιστα αυτές ο μεγάλος Γερμανός ανασκαφέας απέκτησε σφοδρούς εχθρούς, αλλά και θερμούς υποστηρικτές έως σήμερα.¹ Η επιστημονική του θέση στο ζήτημα της ομηρικής τοπογραφίας συσκότισε σε μεγάλο βαθμό άλλες πτυχές της πληθωρικής του προσωπικότητας και προπάντων την παθιασμένη σχέση του με την Ελλάδα και την αγάπη του για τη δεύτερη πατρίδα του, τη Λευκάδα. Ο δεσμός του με τον ελληνικό πολιτισμό, με την αρχαιότητα, αλλά και με την Ελλάδα των ημερών του, τον εντάσσει σ' έναν ευρύτερο κύκλο φιλελλήνων, αυτών που όχι μόνο αγάπησαν, αλλά και μόχθησαν για την αποκάλυψη του παρελθόντος της με πείσμα και επιστημονικό ήθος.

Ο Wilhelm Dörpfeld γεννήθηκε στις 26 Δεκεμβρίου του 1853 στην πόλη Barmen της Πρωσίας, κοντά στο Wuppertal, και πέθανε στις 25 Απριλίου του 1940 στη Λευκάδα.² Σπούδασε αρχιτέκτων³ στην Τεχνική Ακαδημία του Βερολίνου, το μετέπειτα Πολυτεχνείο. Η σχέση του με την αρχαιολογία ξεκίνησε όταν, ήδη τελειόφοιτος φοιτητής, κατάφερε να ερμηνεύσει προβλήματα των Προπυλαίων της Ακρόπολης.⁴ Το γεγονός εντυπωσίασε τον καθηγητή του Friedrich Adler, ο οποίος τον προσέλαβε στο γραφείο του.⁵ Πτυχιούχος πλέον, στο τέλος

1. Η μελέτη αυτή αποτελεί το επεξεργασμένο κείμενο μιας ομιλίας μου στον Δήμο Ελλομένου, στη Λευκάδα, στις 27.7.2008.

2. Αναλυτική βιογραφία του Dörpfeld έχει συγγραφεί από τον Goessler (Goessler 1951), ο οποίος υπήρξε συνεργάτης του στη Λευκάδα. Ο ίδιος συνέταξε ιδιαίτερο, πλήρη κατάλογο της εργογραφίας του: Goessler 1950-51 (282 δημοσιεύσεις!). Σύντομα βιογραφικά σημειώματα αποτελούν τα κείμενα Herrmann 1990, Herrmann 1998, με υποσημειώσεις για λίγες δημοσιεύσεις του και πρόσφατα του M. Krumme, (Krumme 2006, Krumme 2007), χωρίς όμως παραπομπές. Στο Goebel 2008 υπάρχει εκτενής αναφορά για τα χρόνια των σπουδών του στη Γερμανία.

3. Η μαθητεία περιλάμβανε και σπουδές της ειδικότητας του πολιτικού μηχανικού (Herrmann 1990, 72).

4. Mallwitz 1978-80, 86.

5. Delhaes 1940, 67. Körte 1940, 95e. Για τον ίδιο τον Adler βλ. Mallwitz 1978-80, 32-33.

του 1876, βρέθηκε να συνεργάζεται με τον Adler, ο οποίος μαζί με τον Ernst Curtius είχε αναλάβει τη διεύθυνση των μεγάλων γερμανικών ανασκαφών που είχαν ξεκινήσει στην αρχαία Ολυμπία. Ένα χρόνο αργότερα προσλαμβάνεται βοηθός στην Ολυμπία. Η αποδοχή της πρόσκλησης αυτής υπήρξε ορόσημο για τη ζωή του. Αφιερώνεται στο εξής αποκλειστικά στη μελέτη του αρχαίου κόσμου και ιδιαίτερα στην αρχαιολογία. Γρήγορα διακρίνονται οι εξαιρετικές του ικανότητες και ορίζεται τεχνικός διευθυντής των ανασκαφών για το διάστημα 1878-81.⁶

Τέτοια υπήρξε η συμβολή του Dörpfeld στην Ολυμπία, ώστε το 1882, μόλις 29 ετών, η Φιλοσοφική Σχολή του Würzburg του απονέμει τον τίτλο του επίτιμου διδάκτορα.⁷ Ανάλογες πανεπιστημιακές τιμές τον ακολούθησαν μέχρι το τέλος της ζωής του. Παράλληλα, του προσφέρεται θέση στο Γερμανικό Αρχαιολογικό Ινστιτούτο και η θέση υψηλού επόπτη των ανασκαφών της εν Αθήναις Αρχαιολογικής Εταιρείας.⁸ Η αρχαία Ολυμπία είχε ήδη έρθει στο προσκήνιο του παγκοσμίου ενδιαφέροντος με την αποκάλυψη των μνημείων και των άλλων ευρημάτων του ιερού του Διός.⁹ Για τη στέγαση των κινητών ευρημάτων χτίζεται μεταξύ 1883 και 1885 το πρώτο Μουσείο της Ολυμπίας,¹⁰ το λεγόμενο Παλιό Μουσείο, με σχέδια από τον Adler και αναπροσαρμογή τους από τον Dörpfeld.

Με τρομερή ταχύτητα εξελίσσεται η άνοδος του, οφειλόμενη στην ευφυΐα του, τη μεθοδική του σκέψη και το πρωτοπόρο πνεύμα του, όπως και στην ακαταμάχητη εργατικότητα του. Πρόκειται για μία δράση τέτοιου βεληνεχούς, που αφήνει τον σημερινό σχολιαστή της ζωής του άναυδο. Σε μέγιστο βαθμό εκπλήσσει το εύρος της απασχόλησής του, ο όγκος των θεμάτων που καλείται να λύσει, ο αριθμός των έργων, στα οποία συμμετέχει ή διευθύνει, αλλά και η συγγραφική του δραστηριότητα. Στην Ολυμπία, στην οποία κατά καιρούς θα επανέλθει,¹¹ γνωρίζεται με τον Heinrich Schliemann, ο οποίος και εντυπωσιάζεται

6. Mallwitz 1978-80, 86-88. Για την ορθότητα της άποψής του περί προϊστορικής περιόδου στην αρχαία Ολυμπία βλ. Rambach 2008.

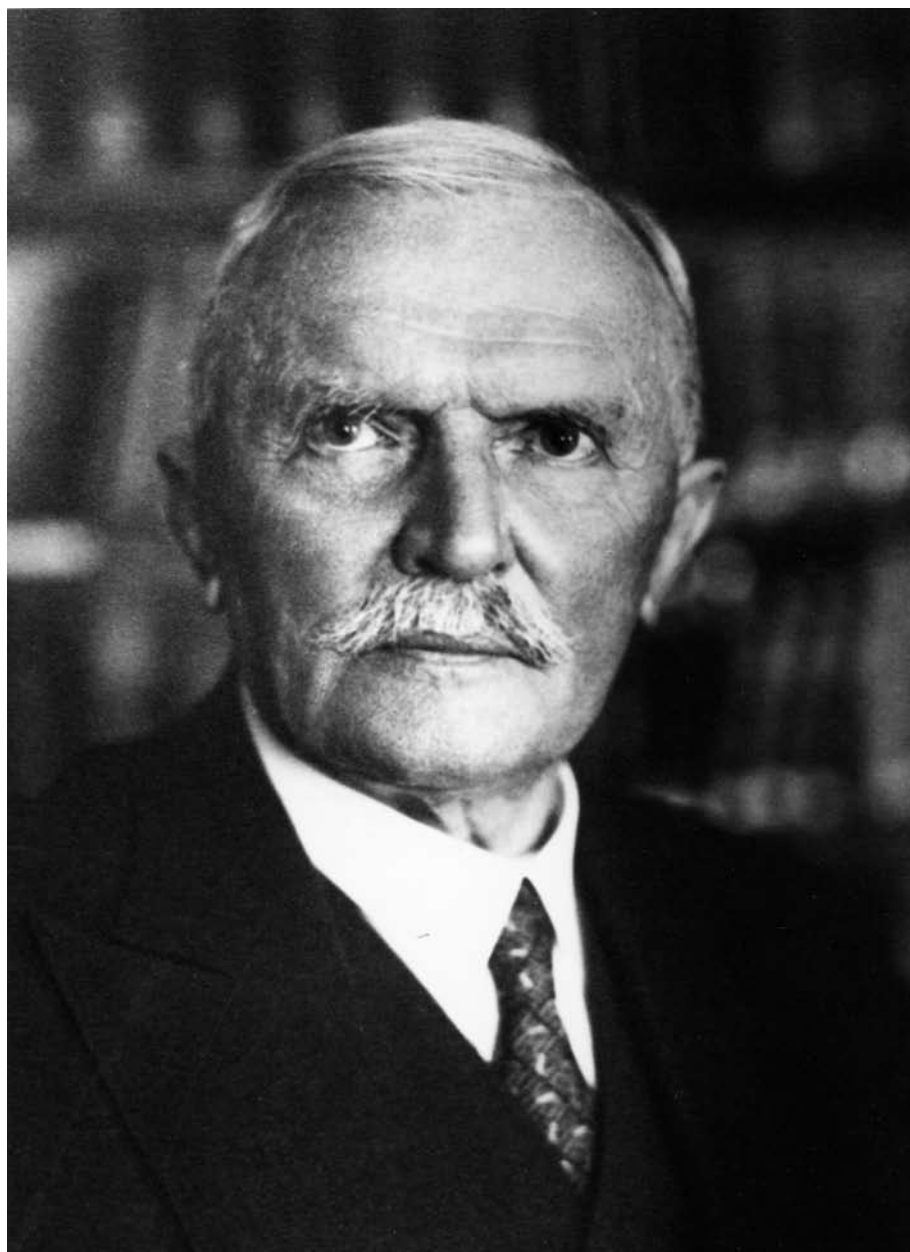
7. Körte 1940, 96.

8. Herrmann 1990, 73 και Herrmann 1998, 112.

9. Körte 1940, 96.

10. Goessler 1951, 54.

11. Από την ανασκαφική του δράση στην αρχαία Ολυμπία θα προκύψει η συμμετοχή του στους τόμους της σειράς E. Curtius – F. Adler (εκδ.), *Olympia I. Topographie und Geschichte*, Βερολίνο 1897 και *Olympia II. Die Baudenkmäler*, Βερολίνο 1892 (βλ. αναλυτικά τα κεφάλαια που υπογράφει στις μεγάλες αυτές δημοσιεύσεις στο Goessler 1950-51, 387-388), καθώς και η μονογραφία του, Dörpfeld 1935a. Επίσης, βλ. και το άρθρο του για τον θησαυρό των Σικυωνίων (Dörpfeld 1883a), για το τείχος της Άλτης (Dörpfeld 1888e), για την προϊστορική Ολυμπία (Dörpfeld



Πορτρέτο του Wilhelm Dörpfeld.



Ο Wilhelm Dörpfeld σε θολωτό τάφο των Μυκηνών (Σεπτέμβριος του 1891).

μαζί του.¹² Η σχέση αυτή θα είναι αποφασιστική για το μέλλον του, γιατί θα στρέψει μεγάλο μέρος των ενδιαφερόντων του στην ομηρική αρχαιολογία.

Σημαντική για τη συνέχεια των ερευνών του θα είναι η παραμονή του στην Αθήνα, με τον διορισμό του, αρχικά ως αρχιτέκτονα και αργότερα, το 1887, ως διευθυντή στο Γερμανικό Αρχαιολογικό Ινστιτούτο Αθηνών,¹³ θέση που θα κρατήσει για εικοσιπέντε χρόνια, ως το 1912.¹⁴ Το 1883 παντρεύεται την κόρη του Adler, την Άννα, η οποία και θα τον συνοδεύσει στο έργο του μέχρι τον πρόωρο θάνατό της, το 1915. Θα εγκατασταθούν στην Αθήνα αγοράζοντας σπίτι κάτω από τον Λυκαβηττό,¹⁵ όπου θα κατοικήσουν με τα τρία παιδιά τους για ένα διάστημα, έως ότου ολοκληρωθεί η ανοικοδόμηση του κτιρίου στην οδό Φειδίου 1, όπου και σήμερα στεγάζεται το Γερμανικό Αρχαιολογικό Ινστιτούτο της Αθήνας, έργο σε σχέδια του ιδίου.¹⁶ Την Αθήνα την θεωρούσε πλέον δεύτερη πατρίδα του, πριν την ανταλλάξει αργότερα με τη Λευκάδα, οριστικά και αμετάκλητα. Το 1896 προτείνει να ιδρυθεί στην Αθήνα γερμανικό σχολείο, το οποίο χτίστηκε με δικά του σχέδια και πήρε το όνομά του, αυτό που έχει ως σήμερα: Dörpfeld Gymnasium.¹⁷

Με αφετηρία την Αθήνα αρχίζει μία έντονη δράση προς πολλές γεωγραφικές κατευθύνσεις. Στην Τροία καταφέρνει να βάλει σε τάξη το χάος του ερασιτέχνη ανασκαφέα, να ξεχωρίσει τα ανασκαφικά στρώματα και να τα χρονολογήσει.¹⁸ Αποδεικνύεται πρωτοπόρος στις ανασκαφικές μεθόδους, στη δυνατότητα διάκρισης των χρονικών περιόδων μέσω της μελέτης της στρωματογραφίας του ανεσκαμμένου εδάφους.¹⁹ Αναπτύσσει κριτήρια διάκρισης των αρχιτεκτονικών λειψάνων παρατηρώντας τις διαφορές στα υλικά και την τεχντροπία των οικοδομημάτων, επομένως γίνεται ικανός να τεκμηριώνει τη χρονική ακολουθία και να αποκαθιστά την ιστορία ενός χώρου. Για την τεκμηρίωση των δεδομένων στηρίχτηκε και στη φωτογραφία, που η χρήση της έως εκείνα τα χρόνια δεν είχε ιδιαίτερα δοκιμαστεί

1906, Dörpfeld 1908b), όπως και τους χάρτες και τα σχέδια για την Ολυμπία των ρωμαϊκών χρόνων (Dörpfeld 1914a).

12. Körte 1940, 96 κ.ε.

13. Goessler 1951, 59, 64.

14. Körte 1940, 99. Για τη σχέση των δύο ανδρών στα πρώτα χρόνια της γνωριμίας τους, όπως προκύπτει από την αλληλογραφία τους βλ. πρόσφατα Kennell 2008.

15. Goebel 2008, 16.

16. Το οικοπέδο ανήκε στον H. Schliemann, ο οποίος χρηματοδότησε και την κατασκευή (Fittschen 1990, 70 και αναλυτικά Goessler 1951, 77-78).

17. Voß 2007, 9 κ.ε.

18. Οι ανασκαφές άρχισαν το 1881. Για τη σχέση του με τον Schliemann κατά την περίοδο 1881-90 βλ. Goessler 1951, 65-83.

19. Krumme 2006, 23.

στην αρχαιολογική έρευνα.²⁰ Σειρές από αρχαιολογικές φωτογραφίες, αλλά και φωτογραφίες τοπίου, οφείλονται στον ίδιο.²¹

Πείθει τον επιστημονικό κόσμο ότι όντως ο λόφος του Χισαρλίκ είναι η ακρόπολις της Τροίας με αλληπάλληλα χρονολογικά στρώματα και ότι η Τροία II ήταν κύρια πόλη που καταστράφηκε από σεισμό, αλλά δεν ήταν η προσδοκώμενη μυκηναϊκή.²² Με τον ίδιο τον Schliemann θα συνεχίσει στη μυκηναϊκή ακρόπολη της Τίρυνθας (1884-85), στην οποία θα επανέλθει και αργότερα.²³ Στην Τίρυνθα αναγνωρίζει τα προϊστορικά στρώματα, αυτά που ο Schliemann είχε θεωρήσει ως βυζαντινά,²⁴ ταυτίζει το μυκηναϊκό ανάκτορο και προχωρεί στη στερέωσή του.

Παράλληλα, συμμετέχει στις μεγάλες ανασκαφές της Ακρόπολης από το 1882 έως το 1886, ως συνεργάτης της εν Αθήναις Αρχαιολογικής Εταιρείας και του Έλληνα ανασκαφέα Π. Καββαδία.²⁵ Ερευνά τα προπερικλεια Προπύλαια,²⁶ τον Παρθενώνα, Προπαρθενώνα και τον Αρχέγονο Παρθενώνα,²⁷ την κάτοψη του αρχαίου ναού της Αθηνάς, που βρίσκεται μεταξύ Ερεχθείου και Παρθενώνα, ο οποίος έκτοτε είναι γνωστός και ως ναός Dörpfeld.²⁸ Ασχολείται και με το Ερέχθειο,²⁹ τον Ναό της Νίκης,³⁰ τη Χαλκοθήκη³¹ αλλά και με το θέατρο του Διο-

20. Krumme 2007, 11. Krumme 2008a.

21. Βλ. Dörpfeld Fotoausstellung 2006, 41-70, φωτ. 1-70. Ιδιαίτερα για το ενδιαφέρον του ως προς τη χρήση της φωτογραφίας στην αρχαιολογική επιστήμη και την προώθηση του φωτογραφικού αρχείου στο Γερμανικό Αρχαιολογικό Ινστιτούτο της Αθήνας βλ. Krumme 2008b. Επίσης, Krumme 2006 για τη συσχέτιση των φωτογραφιών με το έργο του. Πρβλ. και Dörpfeld Ausstellung 2007, ειχ. 17-63.

22. Βλ. τις παρατηρήσεις του ήδη στο Dörpfeld 1891a και ιδιαίτερα στο Dörpfeld et al., 1894a. Πρβλ. Πλάτων 1978-80, 63-64.

23. Nonn 1933, 12. Πρβλ. Dörpfeld 1907b, I-IV. Goessler 1951, 56, 57, 74-76, 155. Για την Τίρυνθα βλ. τις εκτενέστετες περιγραφές για το παλάτι και τις οχυρώσεις στο Dörpfeld 1886e.

24. Πλάτων 1978-80, 62. Για τη συνεργασία τους στην Τίρυνθα βλ. Mühlenbruch 2008.

25. Dörpfeld 1886a. Dörpfeld 1911b. Nonn 1933, 14. Goessler 1951, 41-42.

26. Dörpfeld 1885a. Dörpfeld 1911b, 51-55.

27. Dörpfeld 1881. Dörpfeld 1892a. Dörpfeld 1902a. Dörpfeld 1911b, 49-51. Dörpfeld 1919. Dörpfeld 1934. Dörpfeld 1935b. Dörpfeld 1937b. Πρόσφατη αποτίμηση της έρευνάς του: Korres 1993.

28. Dörpfeld 1885b. Dörpfeld 1886b. Dörpfeld 1887. Dörpfeld 1890b. Dörpfeld 1897a. Dörpfeld 1911b, 39-49. Dörpfeld 1934. Dörpfeld 1937c. Goessler 1951, 58.

29. Dörpfeld 1903b. Dörpfeld 1904a. Dörpfeld 1911b, 39-49. Dörpfeld – Schleif 1942. Η άποψή του ότι αρχικά το Ερέχθειο είχε προς τα δυτικά πτέρυγα αντίστοιχη με την ανατολική δεν έγινε αποδεκτή. Βλ. πρόσφατα Pakkanen 2006. Για τις εργασίες στην Ακρόπολη βλ. Goessler 1951, 41, 87.

30. Dörpfeld 1911b, 55-60.

31. Dörpfeld 1911b, 67-71.

νύσου.³² Επιπρόσθετα, ενώ οι δύο μεγάλοι πόλοι των ενδιαφερόντων του έχουν ήδη διαφανεί, δηλαδή η αθηναϊκή τοπογραφία και ο κόσμος του Ομήρου, δημοσιεύει και πορίσματα ανασκαφών και ευρημάτων για πολλά μέρη της Αττικής, της Βοιωτίας, της Πελοποννήσου, αλλά και της Κέρκυρας και της Λευκάδας.³³

Μακρόχρονη και πολύμοχθη υπήρξε η ενασχόλησή του με τη δυτική πλευρά της Ακρόπολης για τον εντοπισμό του Διονυσίου εν Λίμναις, το οποίο ταύτισε με το Λήναιον,³⁴ ιδιαίτερα όμως με την περιοχή μεταξύ της Πνύκας και του λόφου της Ακρόπολης, στους ανατολικούς πρόποδες της Πνύκας, προκειμένου να προσδιορίσει τη θέση της περίφημης αρχαίας κρήνης, της Εννεακρούνου.³⁵ χωρίς όμως επιτυχία. Αλλά και οι έρευνες στην αρχαία Αγορά δεν κατέληξαν σε αποδεκτά από την έρευνα συμπεράσματα.³⁶

Συγχρόνως εργάζεται στις ανασκαφές της Ελευσίνας με τον Δημήτρη Φίλιο μεταξύ 1883-90,³⁷ ενώ το 1886 πάλι με τον Schliemann, στον Ορχομενό, για περιορισμένη έρευνα στον θολωτό τάφο.³⁸ Επισκέπτεται μάλιστα την Κρήτη μαζί του,³⁹ αλλά η ανασκαφή στην Κνωσό, τη σημασία της οποίας είχε ο Dörpfeld

32. Ανασκαφές το 1896, 1899, 1884-85. Dörpfeld 1925. Dörpfeld 1935c. Για τις απόψεις του βλ. Goessler 1951, 100-104. – Για ειδικά άρθρα που αφορούν στα θέατρα στην Ελλάδα και στη Μ. Ασία βλ. Goessler 1950-51, 386 αρ. 74-75, 387 αρ. 76, 388 αρ. 88 και αρ. 90, 389 αρ. 108, 394 αρ. 174, 397 αρ. 218. Συνολικό έργο με πολλά παραδείγματα αρχαίων θεάτρων αποτελεί το Dörpfeld – Reisch 1896. Πρβλ. και Dörpfeld 1897b. Dörpfeld 1898. Dörpfeld 1899. Dörpfeld 1901. Dörpfeld 1902c. Dörpfeld 1903a. Dörpfeld 1904b. Dörpfeld 1904c. Goessler 1951, 56, 59, 90, 101-102.

33. Βλ. αναφορές στον Goessler 1950-51, 385 αρ. 59, 386 αρ. 68, 387 αρ. 83, 388 αρ. 85, 396 αρ. 215.
34. Dörpfeld 1892b. Dörpfeld et al. 1894a. Dörpfeld 1894c. Dörpfeld 1895. Dörpfeld 1921. Goessler 1951, 97-98. Πρβλ. και βιβλιογραφία στο Goessler 1950-51, 388 αρ. 93, 97, 389 αρ. 104, 396 αρ. 210. Judeich 1931, 291, ειχ. 36-37. Travlos 1971, 274-277 (s.v. Herakles Alexikakos). Για την έρευνα της περιοχής σύμφωνα με τα ημερολόγια του Dörpfeld βλ. Καραναστάση 2008, ιδ. 273-276, 279-284.

35. Dörpfeld 1892b. Dörpfeld 1894b. Goessler 1951, 88, 95-97. Βιβλιογραφία στο Goessler 1950-51, 387 αρ. 82, 388 αρ. 91 και 95, 389 αρ. 103, 389 αρ. 104. Το πρόβλημα του προσδιορισμού της μεγάλης αυτής κρήνης (Θουκ. II 15,4-5. Πaus. I 14,1) έχει απασχολήσει πολύ την έρευνα: Judeich 1931, 133 κ.ε. Καραναστάση 2008, 269. Η Εννεάκρουνος εντοπίζεται πιθανότατα στη λεγόμενη ΝΑ κρήνη της αρχαίας Αγοράς, κτίσμα αρχαίων χρόνων, που αποδίδεται στους Πεισιστρατίδες (Camp 2004, 64).

36. Για το Αμύνειο στην περιοχή αυτή (IV του Άρειου Πάγου) βλ.: Dörpfeld 1893b. Judeich 1931, 298 κ.ε. Travlos 1971, 76-78. πρβλ. Goessler 1951, 95. Για το Ελευσίνιο της Αγοράς: Dörpfeld 1897c, 477. Dörpfeld 1921, 102-103. Dörpfeld 1937a/1939, I. 32-46 II. 57-104. Καραναστάση 2008, 269.

37. Πετρόκος 1990, 86.

38. Herrmann 1990, 82.

39. Goessler 1951, 76-77.

διαγνώσει, ναυάγησε.⁴⁰ Στην Τροία επανέρχεται το 1893-94, μετά τον θάνατο του Schliemann το 1890.⁴¹ Τότε ανακαλύπτει την Τροία VI,⁴² το στρώμα, επομένως, που ο Schliemann ονειρευόταν να βρει. Αρκετά χρόνια αργότερα ο Αμερικανός αρχαιολόγος Carl Blegen θα αναθεωρήσει την άποψή του και θα ταυτίσει τη μυκηναϊκή Τροία με το στρώμα VIIa και όχι με το VI, το οποίο είχε καταστραφεί από σεισμό.⁴³ Ο Dörpfeld, παρόλο που συνεργάστηκε μαζί του ως σύμβουλος του, θα επιμείνει στη δική του,⁴⁴ λανθασμένη όμως, ταύτιση.

Ως διευθυντής του Γερμανικού Ινστιτούτου συνεργάζεται σε πολλές ελληνικές ανασκαφές. Συμμετέχει σε ανασκαφές της Αρχαιολογικής Εταιρείας⁴⁵ στον Πειραιά,⁴⁶ στην Ελευσίνα,⁴⁷ στην Επίδαυρο,⁴⁸ στο Αμφιάρειο του Ωρωπού,⁴⁹ στις Μυκήνες.⁵⁰ Για λογαριασμό του Γερμανικού Αρχαιολογικού Ινστιτούτου ερευνά στο Σούνιο,⁵¹ τον ναό της Αθηνάς Αλέας στην Τεγέα⁵² και τον αρχαϊκό ναό του Απόλλωνα της Κορίνθου, καταλήγοντας με τις μετρήσεις του στην αποκατάσταση της κάτοψής του.⁵³ Παράλληλα, στο διάστημα αυτό δραστηριοποιείται και στο Καβείριο των Θηβών,⁵⁴ αλλά ελέγχει και διάφορα σημεία της Αθήνας.⁵⁵ Είναι αναρίθμητοι οι χώροι της αθηναϊκής τοπογραφίας που ανασκάπτει ή επιβλέπει ως

40. Σχετικές με τη μινωική αρχιτεκτονική είναι οι μελέτες Dörpfeld 1905b και Dörpfeld 1907a.

41. Körte 1940, 99. Dörpfeld 1890c. Βλ. την τελική δημοσίευση Dörpfeld 1902b.

42. Dörpfeld et al. 1894a. Πλάτων 1978-80, 64-65.

43. Blegen 1958.

44. Goessler 1951, 224-225.

45. Ονομαστικά αναφέρονται στο Πετράκος 1990, 86 οι ανασκαφές της Ελευσίνας με τον Δ. Φίλιο, της Επίδαυρου με τον Π. Καββαδία, του Αμφιαρείου με τον Β. Λεονάρδο, της Βιβλιοθήκης του Αδριανού με τον Στ. Κουμανούδη, του Πειραιώς με τον Ι. Δραγάτη, των Μυκηνών με τον Χρ. Τσούντα. Πρβλ. και Dörpfeld 1886d.

46. Dörpfeld 1883b. – Στη θέση του υπό ανέγερση τότε θεάτρου στην πλατεία Καραϊσκάκη εντοπίζεται ένα κτιριακό συγκρότημα με αυλή περιστοιχιζόμενη από στοές: Dörpfeld 1884b. Ερμηνεύεται ως βοθητικός χώρος του ιερού του Διονύσου, ο ναός του οποίου θα πρέπει να βρισκόταν κοντά στην περιοχή.

47. Goessler 1951, 54, 56.

48. Goessler 1951, 55. Dörpfeld 1902d.

49. Πρβλ. Dörpfeld 1884.

50. Dörpfeld 1886d. Dörpfeld 1886f.

51. Dörpfeld 1884a.

52. Dörpfeld 1883e. Goessler 1951, 51-52. Ο ναός μελετήθηκε πρόσφατα: βλ. Pakkanen 1998. Για τον Dörpfeld στην Αρκαδία βλ. Πετρόπουλος 2008.

53. Dörpfeld 1886c.

54. Dörpfeld 1888a. Dörpfeld 1888b. Dörpfeld 1940a.

55. Herrmann 1989, 113. Για τον Ηριδανό: Dörpfeld 1888d. Συνολικό έργο για την τοπογραφία της Αθήνας: Dörpfeld 1937a/1939.

σύμβουλος – Δ. πλευρά του λόφου της Ακρόπολης, Ν. πλευρά της Ακρόπολης (Στοά Ευμένους,⁵⁶ Χορηγικό Μνημείο του Νικία,⁵⁷ θέατρο του Διονύσου,⁵⁸ Ολυμπείο,⁵⁹ Βιβλιοθήκη του Αδριανού⁶⁰) – και στη συνέχεια εκθέτει τις απόψεις του σε εμπειριστατωμένα άρθρα.⁶¹

Συγχρόνως, δημοσιεύει πολλές μελέτες για διάφορα θέματα που αφορούν στην ελληνική αρχαιολογία, οι οποίες είναι πολύτιμες λόγω του συνθετικού τους χαρακτήρα.⁶² Το 1906 επανέρχεται στη διεύθυνση των ανασκαφών της Ολυμπίας,⁶³ ενώ το 1907 αναζητεί την Πύλο του βασιλιά Νέστορα στην Τριφυλλία⁶⁴ και όχι στη Μεσσηνία. Στον Κακόβατο της Τριφυλλίας, όπου αποκαλύπτει τρεις μεγάλους θολωτούς τάφους, πιστεύει ότι βρίσκεται το παλάτι του Νέστορα, ενώ, όπως αποδείχτηκε αργότερα, η θέση αυτή είναι ο λόφος του Εγγλιανού στη Μεσσηνία.⁶⁵

Η σχέση του με τη Μικρά Ασία όχι μόνον δεν διακόπτεται, αλλά αναλαμβάνει διευθυντής ανασκαφών της αρχαίας Περγάμου από το 1900 έως το 1911,⁶⁶ έχοντας πλέον ολοκληρώσει την έρευνα της αθηναϊκής τοπογραφίας. Αποκαλύπτει με μεγάλο επιτελείο συνεργατών τα κύρια δημόσια οικοδομήματα. Είναι αξιοσημείωτο ότι χρησιμοποίησε εργάτες ντόπιους Περγαμηνούς αλλά και από την Ελλάδα, γεγονός που καθρεφτίζει τη σημασία που έδινε στη φιλική σχέση των λαών και στην εξάπλωση μιας πολιτισμικής επικοινωνίας.⁶⁷

56. Dörpfeld 1888c.

57. Dörpfeld 1885c. Dörpfeld 1889. Dörpfeld 1911b, 60-67.

58. Από το 1882 άρχισε να απασχολείται με το θέατρο του Διονύσου, ενώ παράλληλα είχε πραγματοποιήσει μετρήσεις και μελέτη στο θέατρο της Επιδαύρου και στο μικρό θέατρο του Πειραιά: Goessler 1951, 55-56. Καρπός του ενδιαφέροντός του για το ελληνικό θέατρο, σε συνδυασμό με την επαλήθευση των πληροφοριών που παρέχονται από τον Βιτρούβιο, θα αποτελέσει η μονογραφία για το ελληνικό θέατρο, που εκδίδεται αργότερα: Dörpfeld – Reisch 1896.

59. Dörpfeld 1891b, ιδ. 341.

60. Dörpfeld 1885e. Goessler 1951, 62.

61. Πρβλ. για τα Ωδεία της Αθήνας Dörpfeld 1892c.

62. Dörpfeld 1882. Dörpfeld 1883c. Dörpfeld 1883d. Dörpfeld 1885d. Dörpfeld 1890a. Πρβλ. Goessler 1951, 151-154.

63. Πρβλ. Dörpfeld 1907b.

64. Dörpfeld 1907b, VI-XVI. Dörpfeld 1908a. Dörpfeld 1913a. Goessler 1951, 78, 154-155, 238.

65. Πλάτων 1978-80, 71. Νικολέντζος 2008, ιδ. 320-325. Πρβλ. Dörpfeld 1908a.

66. Nonn 1933, 141. Herrmann 1990, 74-75, 78-79. Πολυάριθμες ετήσιες δημοσιεύσεις στο περιοδικό *AM* των ετών 1900-1912: Goessler 1950-51, 391 αρ. 138-140, 393 αρ. 160 και 170, 394 αρ. 175, 177, 186-187. Βλ. και Dörpfeld 1928 και Goessler 1951, 145-150.

67. Αξιοσημείωτο είναι το γεγονός ότι το τουρκικό κράτος δεν τον τίμησε τότε για την προ-

Στην Κέρκυρα αναλαμβάνει έρευνα και ανασκάπτει το περίφημο αρχαϊκό ιερό της Αρτέμιδος-Γοργούς.⁶⁸ Τότε, επιχορηγείται από τον Γερμανό αυτοκράτορα και θαυμαστή του, Γουλιέλμο Β', ο οποίος και εν μέρει παρακολούθησε τις ανασκαφές των ετών 1911-14.⁶⁹ Μελετά και τον ιδιότυπο υστεροαρχαϊκό ναό στο Καρδάκι του Μον Ρεπό, αφιερωμένο σε άγνωστη θεότητα και άλλα σημεία της Κέρκυρας.⁷⁰ Ιδιαίτερα τον απασχολεί η ταύτιση της ομηρικής Σχερίας, που την τοποθετεί στη ΒΔ Κέρκυρα, στη θέση Κεφάλι.⁷¹ Στην Κέρκυρα θα επανέλθει μεταξύ 1932-33.

Εξίσου εντυπωσιακή είναι η παρουσία του στην ελληνική κοινωνία. Από τη διευθυντική θέση στο Γερμανικό Ινστιτούτο, όπου υπηρέτησε για 25 χρόνια, θα δραστηριοποιηθεί κοινωνικά ως γνήσιος φιλέλληνας σε μεγάλο βαθμό. Οι διαλέξεις του στην Αθήνα γίνονται περιώνυμες, διότι όχι μόνο γνώριζε όλες τις πέτρες της Αθήνας, αλλά είχε και το χάρισμα του απλού και καθαρού λόγου και τον ενθουσιασμό του γνήσιου επιστήμονα. Οργανώνει εβδομαδιαίες ξεναγήσεις για το κοινό κάθε χειμώνα μέχρι τον Απρίλιο,⁷² ξεναγώντας στην Αθήνα. Από την άνοιξη του 1888 ξεκινά μακρύτερες, τακτικές περιηγητικές διαδρομές στην Πελοπόννησο. Πρόκειται για τα περίφημα Dörpfeld-Reisen που έγιναν

σφοδρά του. Σε γραπτή ερώτηση φίλου του Περγαμηνού απάντησε πως προφανώς αυτό οφειλόταν στο ότι θα γνώριζαν ότι είναι φιλέλληνας (Goessler 1951, 151).

68. Αναφορικά με όσα προηγήθηκαν μεταξύ Φρ. Βερσάκη, ο οποίος είχε ήδη ανασκάψει τον χώρο, καθώς και την παράδοση της περαιτέρω έρευνας στον Dörpfeld από τον Γερμανό αυτοκράτορα, βλ. Καλπαξής 1993, 101-108. Πρβλ. και σύντομο ιστορικό ανασκαφής: Μεταλληνού 2008, 189.

69. Goessler 1951, 161-162, 164. Herrmann 1990, 79. Dörpfeld 1913b. Dörpfeld 1914b. Για τη συνεργασία βλ. Dörpfeld 1912a, 247 κ.ε., Dörpfeld 1913b, 105 κ.ε., Dörpfeld 1914b, 161 κ.ε. Η γνωριμία με τον αυτοκράτορα Γουλιέλμο έγινε κατά την επίσκεψή του στην Αθήνα με την ευκαιρία των γάμων της αδελφής του Γουλιέλμου με τον διάδοχο Κωνσταντίνο, οπότε ο Dörpfeld τον ξενάγησε στην Αθήνα: Goessler 1951, 90-91. – Για την παρουσία του Dörpfeld στην Κέρκυρα βλ. αναλυτικά Μεταλληνού 2008, ιδ. 189-191.

70. Dörpfeld 1914b. Η οξύτατη παρατήρησή του για τον δωρικό αυτόν ναό ότι δεν είχε ζωφόρο με μετόπες και τρίγλυφα δεν δημοσιεύθηκε: βλ. Mallwitz 1978-80, 43. Μεταλληνού 2008, 190.

71. Dörpfeld 1913b, 106. Dörpfeld 1914b, 175-176. Αναλυτικά για την ομηρική Σχερία: Κουρκουμέλης 1996, ιδ. 30-32. Μαζαράκης-Αινιάν 2000, 48-52. Για τις αναζητήσεις σε σχέση με τη Σχερία και την ταύτισή της με την ευβοϊκή αποικία γύρω από το λιμάνι του Αλκινόου βλ. Μεταλληνού 2008, 190-191. Το «Φοινικικό στοιχείο» στο νησί, ως εμπορικός σταθμός αρχικά και ως αποικία υστερότερα, που έμμεσα υποστήριζε ο Dörpfeld, δεν τεκμηριώνεται αρχαιολογικά, η συμμετοχή τους όμως στις ευβοϊκές μετακινήσεις είναι πιθανή: Μαζαράκης-Αινιάν 2000, 216. Μεταλληνού 2008, 192. Πιθανότητα υπάρχει, πάντως, η φοινικική παρουσία να ταυτίζεται με τη σύντομη ευβοϊκή παρουσία: Μεταλληνού 2008, ιδ. 192-194.

72. Goessler 1951, 98.

δημοφιλή στους επιστήμονες και φιλάρχαιους.⁷³ Κατά τις περιηγήσεις αυτές έρχεται ο ίδιος και η συντροφιά του σε επαφή με τον απλό λαό, τους χωρικούς ιδιαίτερα, στα σπίτια των οποίων φιλοξενούνταν, και τους κερδίζει όλους με τη σεμνότητά του, την προσήνεια και την ευγένειά του.⁷⁴

Με τα μέτρα της εποχής δεν ήταν βέβαια καθόλου εύκολες και ξεκούραστες οι εκπαιδευτικές αυτές επισκέψεις. Συμμετείχε πολύς κόσμος, φιλάρχαιοι, ιστορικοί και αρχαιολόγοι, και όλοι αποκόμιζαν γνώσεις από τις επισκέψεις στην Αθήνα, στην Πελοπόννησο, στο Ιόνιο, στις Κυκλάδες και την Κρήτη. Ενώ ποτέ δεν σπούδασε αρχαιολογία, ήταν σε θέση να ερμηνεύει όλα τα φαινόμενα της τέχνης. Ήταν ακόμα σε θέση να επιλύει και φιλολογικά προβλήματα, λόγω της μεγάλης γνώσης του γύρω από την ιστορική γεωγραφία και την αρχαία γραμματεία. Για τον ίδιο η γνώση είχε ευρύτερα όρια, με την ιστορία, τη φιλολογία, την αρχαιολογία και την αρχιτεκτονική να συναποτελούν μία ενότητα.

Το 1912 συνταξιοδοτείται από το Γερμανικό Αρχαιολογικό Ινστιτούτο, γεγονός που όχι μόνο δεν αποτέλεσε ανάσχεση, αλλά οδήγησε σε συνέχιση της εκπαιδευτικής, της ανασκαφικής και της συγγραφικής του δράσης. Διδάσκει σε γερμανικά πανεπιστήμια, στο Βερολίνο, στην Ιένα, στο Μόναχο και ολοκληρώνει δημοσιεύσεις, παραδείγματα επιστημονικής μεθοδολογίας.

Η σχέση του με τον Schliemann υπήρξε πάντως καθοριστική για τις πνευματικές του αναζητήσεις. Ο Όμηρος και η ιστορική αλήθεια του έπους θα τον συνοδεύσουν έως το τέλος της ζωής του. Άλλωστε, η γενικότερη ανθρωπιστική παιδεία, η ανασκαφική του εμπειρία και η βαθιά του σχέση με τον Όμηρο θα οδηγήσουν στη μετάφραση της Οδύσσειας το 1924.⁷⁵ Με τη μελέτη της Τροίας και της Τίρυνθας είχε οικειοποιηθεί σε τέτοιο βαθμό το ομηρικό έπος, ώστε κάνει μερικά χρόνια αργότερα σκοπό της ζωής του την ανεύρεση της πατρίδας του Οδυσσέα, της Ιθάκης.

Το ζήτημα της ταύτισης της Ιθάκης τον είχε απασχολήσει ήδη όταν ήταν στην Τίρυνθα το 1894 με τον Schliemann, και μαζί μάλιστα είχαν προγραμματίσει ανασκαφές στην Ιθάκη.⁷⁶ Η περιπλάνησή του όμως στην Ιθάκη και οι δοκιμαστικές τομές που έκανε το 1898 τον απογοήτευσαν ως προς την τοπογραφική επαλήθευση των ομηρικών στοιχείων.⁷⁷ Επισκέπτεται στη συνέχεια τη Λευκάδα,

73. Για τη σημασία των ταξιδιών αυτών βλ. Körte 1940, 102-105. Goessler 1951, 87.

74. Πολύ αγαπητός σε όλους: Körte 1940, 106.

75. Dörpfeld – Rüter 1924.

76. Goessler 1951, 113.

77. Goessler 1951, 115-116. Σμπόνιας 2007, 208. – Αρχαιολογικές ενδείξεις για την Ιθάκη, ομηρική πατρίδα του Οδυσσέα: Benvenuti 1996, ιδ. 21-25. Μαζαράκης-Αινιάν 1996, ιδ. 42-43.

πρώτη φορά το 1900 και εκφράζεται υπέρ της ταύτισής της με την πατρίδα του Οδυσσέα.⁷⁸ Στη Λευκάδα θα επιβεβαιώσει κατά τη γνώμη του τον Όμηρο και μέχρι τέλους της ζωής του θα παραμείνει πεπεισμένος για τη θεωρία του ότι η Λευκάδα υπήρξε η ομηρική Ιθάκη.⁷⁹

Στην πεδινή ζώνη του Νυδρίου θεώρησε ότι αναγνώρισε το βασιλικό παλάτι στο κτίριο P⁸⁰ και το βασιλικό νεκροταφείο στους τάφους στο Στενό.⁸¹ Προσδιορίζει την ομηρική πόλη της Ιθάκης στο Νυδρί,⁸² ταυτίζει το βουνό Νήριτον με το ορεινό συγκρότημα Ελάτης-Σταυρωτά,⁸³ το βουνό Νήιον με τον Σκάρο,⁸⁴ εντοπίζει το λιμάνι της Ιθάκης στον Βλυχό,⁸⁵ το λιμάνι του Φόρκυος στον όρμο Σύβοτα,⁸⁶ τη Μελάνυδρο κρήνη στο Μαυρονέρι του Νισχωρίου,⁸⁷ τον κήπο του Λαέρτη στη θέση Κρήνη του Πασά,⁸⁸ το χοιροστάσιο του Εύμαιου στην κοιλάδα κάτω από τα χωριά Μαραθονοχώρι και Εύγηρος στη Χοιροσπηλιά,⁸⁹ το νησάκι της Αστερίδας στο Αρκούδι.⁹⁰

Με μεγάλες προσπάθειες – και χορηγίες του Ολλανδού αρχαιολόγου και μαϊκήνα Α.Ε.Η. Goekoop αρχικά, στη συνέχεια Γερμανών ιδιωτών και τέλος του ιδίου του Γερμανού αυτοκράτορα Γουλιέλμου Β'⁹¹ – ανασκάπτει νεκροταφεία της εποχής του Χαλκού, μεγάλα ταφικά σύνολα στην πεδιάδα γύρω από το Νυδρί.⁹² Πρόκειται για ένα νεκροταφείο με 33 ταφικούς τύμβους που περιέ-

78. Goessler 1951, 115. Για τον Dörpfeld στη Λευκάδα βλ. Σμπόνιας 2007, 208-209.

79. Πρώτες αναφορές: Dörpfeld 1903c. Dörpfeld 1905a. Dörpfeld 1909. Dörpfeld 1911a. Αναλυτικά τα πορίσματα κατ' έτος στο Dörpfeld 1927, 152-187. Επίσης βλ. Goessler 1951, 113-116. Τις πρώτες εργασίες χρηματοδότησε ο Ολλανδός μαϊκήνας Goekoop (Krumme 2006, 21. Goessler 1951, 120). – Αξιοσημείωτη είναι η πρόσφατη ανεύρεση μυκηναϊκού θολωτού τάφου στη Λευκάδα: Γάτση-Σταυροπούλου 2008.

80. Dörpfeld 1927, 121, 174, 177, 182 και πίν. 10.

81. Τάφοι στο Στενό: Dörpfeld 1927, 217-250. Πρβλ. Kilian-Dirlmeier 2005, 5-47 και Kilian-Dirlmeier 2008.

82. Dörpfeld 1927, 119-123.

83. Dörpfeld 1927, 106-108.

84. Dörpfeld 1927, 108-109.

85. Dörpfeld 1927, 117-119.

86. Dörpfeld 1927, 109-113.

87. Dörpfeld 1927, 121.

88. Dörpfeld 1927, 130-131.

89. Dörpfeld 1927, 113-116. Για τη νεολιθική κεραμική της Χοιροσπηλιάς βλ. Ντούζουγλη – Ζάχος – Βασιλείου 2008.

90. Dörpfeld 1927, 92-101.

91. Goessler 1951, 114, 120.

92. Συγκεντρωτικά στο Dörpfeld 1927. Η έκδοση του βιβλίου σχεδιαζόταν νωρίτερα, αλλά καθυστέρησε λόγω του Α' Παγκοσμίου πολέμου, κατά τη διάρκεια του οποίου υπηρέτησε στη

κλειαν έναν κύριο τάφο και δύο-τρεις δευτερεύουσες ταφές, τους λεγόμενους βασιλικούς τάφους στο Στενό,⁹³ τον ταφικό κυκλικό τύμβο με 14 ταφές στους πρόποδες του λόφου Σκάρος⁹⁴ και τον ορθογώνιο ταφικό περίβολο με 10 ταφές στο Στενό για τους βασιλικούς συγγενείς και προνομιούχους αστούς⁹⁵ (στην έρευνα διακρίνονται τα τρία μεγάλα σύνολα αντίστοιχα με τα γράμματα R, F, S). Η ποικιλία των μεγεθών και η ανομοιογένεια σε πλούτο κτερισμάτων – κεραμικά σκεύη, χρυσά κοσμήματα, εργαλεία και όπλα σε ορισμένους – είναι στοιχεία ενδεικτικά για τις διαφοροποιήσεις στην ιεράρχηση του κοινωνικού κορμού ήδη από τα ΠΕ χρόνια.⁹⁶

Οπωσδήποτε, το σύνολο των ταφικών θέσεων στο Νυδρί μαρτυρεί αριστοκρατική κοινωνική ομάδα, με συγγενικές, εσωτερικές διαβαθμίσεις, με δύναμη και πλούτο προερχόμενο από θαλάσσιες επιχειρήσεις στην Αδριατική.⁹⁷ Παρόμοιες νεκροπόλεις από την ίδια περίοδο έχουν βρεθεί και στην ηπειρωτική Ελλάδα, καθώς και σε άλλους πολιτισμούς από τη Μεσοποταμία έως τα Βαλκάνια, φαινόμενο διαπολιτισμικό για την προβολή της μνήμης εξεχόντων νεκρών.⁹⁸ Η πτωχή σε αγροτικά προϊόντα Λευκάδα⁹⁹ αποκαλύπτεται ως πλούσιο και σημαντικό εμπορικό λιμάνι στο Ιόνιο, στα πρώτα χρόνια της διακίνησης των μετάλλων, καθώς μέταλλα από την Τρωάδα διακινούνταν προς τη Σικελία, Σαρδηνία και Δ. Ιταλία.¹⁰⁰

Ο ίδιος, με βάση τις αρχαιολογικές γνώσεις της εποχής του, δεν ήταν σε θέση να κατατάξει τα ευρήματα στην Πρωτοχαλκή και Μεσοχαλκή περίοδο. Με τον όρο «αρχαϊκός»¹⁰¹ χαρακτήριζε όλες τις εποχές του Χαλκού και την

Γερμανία. Ο συνεργάτης του P. Goessler συνέβαλε στην τακτοποίηση του υλικού που κατά τη διάρκεια του πολέμου είχε διαταραχθεί λόγω διάρρηξης στο σπίτι της ανασκαφής. Παράλληλα μεσολάβησε και η συγγραφή ενός ακόμη βιβλίου, η μετάφραση της *Οδύσσειας*, Dörpfeld 1924 (Dörpfeld 1927, 187). Στο έργο αυτό, Dörpfeld 1927, που αφορά και στις απόψεις του για την ανασκαφική έρευνα και στις ομηρικές ταυτίσεις, περιλαμβάνονται και επιμέρους κεφάλαια συνεργατών του.

93. Kilian-Dirlmeier 2005, 60-70. Kilian-Dirlmeier 2008. Για τη μοναδικότητα των βασιλικών τάφων (R) ή της «άρχουσας τάξης» βλ. Kilian-Dirlmeier 2008, 156-157.

94. Kilian-Dirlmeier 2005, 70-76.

95. Kilian-Dirlmeier 2005, 77-81.

96. Για όλα τα ευρήματα βλ. αναλυτικά Kilian-Dirlmeier 2005, 90-134. Kilian-Dirlmeier 2008, 156.

97. Kilian-Dirlmeier 2005, ιδ. 157-159.

98. Kilian-Dirlmeier 2005, 82-89.

99. Kilian-Dirlmeier 2005, 157-158.

100. Kilian 1978-80, 49. Kilian-Dirlmeier 2005, 160-163.

101. Kilian 1978-80, 50.

τελευταία, την προσφιλή του, τη γνωστή με τον όρο Μυκηναϊκή. Το γεγονός ότι η κεραμική της Λευκάδας ήταν διαφορετική από αυτή των βασιλικών τάφων των Μυκηνών το απέδωσε σε διαφορετική καταγωγή, δηλαδή θεώρησε ότι οι Μυκηναίοι της ηπειρωτικής χώρας είχαν φοινικική προέλευση, αντίθετα με αυτούς των τάφων της Λευκάδας, που είχαν βόρεια, αχαιϊκή.¹⁰² Στην άποψη αυτή συνάντησε μεγάλη αντίδραση από τους Furtwängler, von Wilamowitz και άλλους.¹⁰³

Έτσι, την ύστερη εποχή του Χαλκού, των Μυκηναίων και των ομηρικών ηρώων, δεν στάθηκε δυνατόν να την επαληθεύσει, όπως νόμιζε. Και τούτο διότι η εντύπωση της απόλυτης σύμπτωσης έπους και ιστορικής πραγματικότητας είχε παγιωθεί σ' αυτόν μετά την ανακάλυψη της Τροίας.¹⁰⁴ Πίστευε ότι ο Όμηρος έζησε λίγο μετά το τέλος του Τρωικού πολέμου, ενώ η επιστήμη σήμερα θεωρεί ότι τα έπη συγκροτήθηκαν στον 8ο αι. και επομένως απηχούν σύγχρονα πολιτισμικά στοιχεία της Ύστερογεωμετρικής περιόδου, αλλά και παλαιότερα γεγονότα και έθιμα των τελευταίων μυκηναϊκών χρόνων, 13ου και 12ου αι., και ότι βέβαια ποιητική αδεία παρουσιάζεται η ιστορική αλήθεια και η ιστορική γεωγραφία. Μάλιστα, στην προσπάθεια ανασύνθεσης της μυκηναϊκής εποχής και ανεύρεσης του παλατιού του Αλκινόου στο νησί των Φαιάκων πραγματοποιεί έρευνα στην Κέρκυρα, μεταξύ 1913-14, στο ακρωτήριο Κεφάλι,¹⁰⁵ το 1935 στην Παλαιοκαστρίτσα,¹⁰⁶ χωρίς όμως επιτυχία.

Στη Λευκάδα εργάζεται με τη μέθοδο που γνώριζε από τις ανασκαφές στην Ανατολή, δηλαδή τη διάνοιξη τάφων πολύ μικρού πλάτους, περ. 1 μ., αλλά μεγάλου βάθους, ώστε να μπορεί να ελέγχει τη στρωματογραφία.¹⁰⁷ Η ανασκαφή των τάφων υπήρξε ιδιαίτερα δύσκολη λόγω των μεγάλων προσχώσεων. Εντυπωσιακή υπήρξε η κινητοποίηση μεγάλου επιτελείου επιστημόνων διαφόρων ειδικοτήτων, ανθρωπολόγων, γεωλόγων, αρχαιολόγων, ιστορικών,¹⁰⁸ γεγονός που εκπλήσσει ακόμη και σήμερα.

Εκτός από τα ταφικά σύνολα, ο Dörpfeld ανασκάπτει πάλι με επιτελείο επι-

102. Πλάτων 1978-80, 66, 69.

103. Goessler 1951, passim. Πλάτων 1978-80, 69.

104. Goessler 1951, 122-127.

105. Dörpfeld 1914b. Goessler 1951, 164. Πλάτων 1978-80, 70. Η ανασκαφή του Dörpfeld συζητείται σύμφωνα με τα νεότερα πορίσματα της έρευνας στο Γιαγκούδη – Σακκάς 2008.

106. Goessler 1940, 16. Πλάτων 1978-80, 70. Goessler 1951, 214. Μεταλληνού 2008, 190.

107. Kilian 1978-80, 50. Fiedler 2008, 275. Για τις ανασκαφικές του ικανότητες που φάνηκαν ήδη από την πρώτη συμμετοχή του στις ανασκαφές της Ολυμπίας βλ. Kübler – Walter – Wrede 1940, 89. Πρβλ. Körte 1940, 101.

108. Kilian-Dirlmeier 2005, σ. VII. Για την περίοδο των ανασκαφών βλ. Goessler 1951, 127-129, 135-145.

στημόνων και τη Χοιροσπηλιά της Λευκάδας.¹⁰⁹ Από τη σπηλιά αυτή των νεολιθικών χρόνων, προγενέστερη δηλαδή της εποχής του Χαλκού, στην οποία ανήκουν οι ταφικοί τύμβοι του Νυδρίου, ήρθαν στο φως ωραία αγγεία με στίλβωση και με διακόσμηση σπειροειδή. Η διακόσμηση αυτή συνδέει τη Λευκάδα με ευρύτατο χώρο πολιτισμού, κοινό με τη Θεσσαλία, τη Μακεδονία, τη Θράκη, αλλά και περιοχές των Βαλκανίων.¹¹⁰ Δεν εξαντλείται όμως το ενδιαφέρον του στην προϊστορική εποχή, όπως άλλωστε και κατά την περίοδο που διέμενε στην Αθήνα. Τουλάχιστον 100 θέσεις – οι περισσότερες στη Δ. πλευρά του νησιού¹¹¹ – όλων των περιόδων του αρχαίου ελληνικού και ρωμαϊκού πολιτισμού έφερε στο φως με νέους συνεργάτες είτε με ανασκαφές είτε με έρευνες επιφανείας.¹¹² Στην ίδια πεδιάδα του Νυδρίου ανέσκαψε τάφους της κλασικής και ελληνιστικής εποχής και εντόπισε κοντινούς οικισμούς, όπως και πύργους,¹¹³ που χρησίμευαν και ως κατοπτευτικοί και ως αγροικίες.

Ο αυτοκράτωρ Γουλιέλμος Β΄ επισκέπτεται το νησί το 1908 και ξεναγείται από τον Dörpfeld.¹¹⁴ Του προσφέρει τότε μία πρόχειρη κατοικία που θα αποτελέσει τον τόπο διαμονής του.¹¹⁵ Στο μέσον της Α. πλευράς του νησιού, 3 χλμ. προς Β. υπάρχει μία χερσόνησος που προβάλλεται στη θάλασσα, αφού μεσολαβεί, μεταξύ Βλυχού και Νυδρίου, ένα μεγάλο βύθισμα ως μικρό ποτάμι. Στο Β. άκρο της, που πέφτει απότομα στη θάλασσα, στήνεται η κατοικία.¹¹⁶ Με τον καιρό διαμορφώθηκε και λειτούργησε ως μόνιμη. Εκτός από τις ελιές που φύτευαν εκεί, φυτεύει και ο ίδιος κυπαρίσσια και πεύκα με σπόρους που έφερε από την Πέργαμο.¹¹⁷ Ένα δωμάτιο πίσω από το σπίτι του θα αποτελέσει την πρώτη αρχαιολογική συλλογή,¹¹⁸ την αρχική σύσταση του Αρχαιολογικού Μουσείου, την οποία και δωρίζει στη συνέχεια.

109. Dörpfeld 1927, 266-267 και passim. Kilian 1978-80, 48.

110. Kilian 1978-80, 48.

111. Fiedler 2008, 276.

112. Fiedler 2008, 275. Για τις έρευνες αυτές: Fiedler 2008 και Ανδρέου 2008, 252-254 για τη χαρτογράφηση του νησιού, τις γεωλογικές και τοπογραφικές έρευνες που έκανε στο νησί ο Dörpfeld και οι συνεργάτες του. Για το θέατρο της Λευκάδας: Dörpfeld 1927, 268-269. Νεότερες έρευνες για τον πολεοδομικό ιστό, τα ιερά και τα νεκροταφεία της Λευκάδας: Ανδρέου 2008, 254-260.

113. Fiedler 2008, 279-280.

114. Goessler 1951, 140.

115. Goessler 1951, 141.

116. Goessler 1940, 3-4.

117. Goessler 1951, 141. Για τις εργασίες στην Πέργαμο Dörpfeld 1912b.

118. Goessler 1951, 141.

Στην παραλία, όπου η χερσόνησος πλησιάζει το νησί κατά 500 μ., υπάρχει το εκκλησάκι της Αγ. Κυριακής. Εδώ έχτισε ένα μικρό μώλο ο Dörpfeld για να επικοινωνεί από το σπίτι του με την απέναντι πλευρά. Στο σημείο αυτό υπήρχε αρχαίο λιμάνι και ιερό των Νυμφών. Κατά τις ανασκαφές αποκαλύπτει πολλές απεικονίσεις των Νυμφών με τον νυμφαγέτη Ερμή, που αποτελούσαν αφιερώματα πιστών ναυτικών. Η εύρεση του ιερού των Νυμφών χρησιμεύει ως ένα ακόμη αποδεικτικό για τη θεωρία του περί της ταύτισης της Λευκάδας με την Ιθάκη.¹¹⁹ εφόσον ο Όμηρος αναφέρεται σε ιερό των Νυμφών στην Ιθάκη.¹²⁰

Η Λευκάδα θα αποτελέσει τον αγαπημένο και κύριο τόπο διαμονής του από το 1908 έως τον θάνατό του. Στο εκκλησάκι της Αγ. Κυριακής, λίγο μετά τη γιορτή των γενεθλίων των 86 χρόνων του, στις 26.12.1939, κηδεύτηκε ο μεγάλος φιλέλληνας με την αγάπη όλων των απλών ανθρώπων, των ψαράδων και των γεωργών. Τη Μ. Πέμπτη, στις 25 Απριλίου του 1940, στο σπίτι του στη Λευκάδα, μετά από σύντομη ασθένεια, χωρίς πόνους, έφυγε για πάντα.¹²¹ Το μνήμα του στήθηκε από την κοινότητα της Λευκάδας, ενώ τον τόπο ταφής του τον είχε ο ίδιος επιλέξει πριν χρόνια,¹²² κοντά σε κυπαρίσσια με θέα στους προϊστορικούς τάφους που είχε ανασκάψει.

Στην κηδεία του, στο εκκλησάκι της Αγ. Κυριακής, τον συνόδευσαν οι δικοί του, η ελληνική και η γερμανική σημαία, τα στεφάνια του Γερμανού αυτοκράτορα και της ελληνικής κυβέρνησης, των φίλων ακαδημαϊκών και των ιδρυμάτων, αλλά και ο κόσμος της Λευκάδας, του νησιού που τόσο αγάπησε. Είχε το μεγάλο χάρισμα της ζεστής ανθρώπινης επικοινωνίας, της απλόχερης φιλίας προς όλους. Ήταν φίλος όχι μόνον με τους αυτοκράτορες και τους «προύχοντες», αλλά και με τους καθημερινούς, απλούς ανθρώπους.¹²³

Γνώρισε πολλές τιμές εν ζωή από τη γερμανική και ξένη επιστημονική κοινότητα με απονομές αναρίθμητων μεταλλίων. Τιμήθηκε από το ελληνικό κράτος με το ανώτερο παράσημο του Φοίνικος,¹²⁴ από τον φίλο του αυτοκράτορα Γουλιέλμο Β', ακόμη και από το Γ' Ράιχ παρασημοφορήθηκε¹²⁵ και αναγνωρίστηκε το έργο του με θαυμασμό, ενώ προτομή του στήθηκε στην αρχαία Ολυμπία. Η σχέση του με τους Έλληνες επιστήμονες υπήρξε πάντα θερμή και γόνιμη. Σύμφωνα με

119. Dörpfeld 1927, 180.

120. Οδύσσεια ν 347-350.

121. Περιγραφή των τελευταίων ημερών: Goessler 1951, 244-246. Von Rohden 1940b.

122. Goessler 1951, 221-222. Πρβλ. Κοφιδά-Βρεττού 2008.

123. Von Rohden 1940a, 29-30.

124. Με τον εορτασμό των ογδοηκοστών γενεθλίων του (Goessler 1951, 217).

125. Goessler 1940, 20.

δική του μαρτυρία σε τιμητική διάλεξη που έγινε στο Γερμανικό Ινστιτούτο της Αθήνας το 1931 υπήρξε αμοιβαία η βοήθεια και ο έλεγχος στην έρευνα.¹²⁶

Ο Dörpfeld ήταν άνθρωπος ακούραστος, με μεγάλη θέληση και μεγάλη ψυχική αντοχή ακόμα και σε ασθένειες, στο τέλος μάλιστα είχε πρόβλημα στα μάτια του και δεν μπορούσε να γράψει. Ήταν υπομονετικός μέχρι τέλους στις ατυχίες της ζωής, όπως στον θάνατο της συζύγου του, των δύο θυγατέρων του και μιας εγγονής του.¹²⁷ Υπήρξε ακούραστος ερευνητής πολυάριθμων αρχαιολογικών τόπων, σοφός μελετητής και συγγραφέας, αξιολύβιστος ανάμεσα σε όλο τον αρχαιολογικό κόσμο για την οξύτατη παρατηρητικότητά του, για τη βαθύτητα και την καθαρότητα της σκέψης του, αν και αφοσιωνόταν σε πολλά θέματα ταυτοχρόνως. Βεβαίως, τις ικανότητες αυτές τις όφειλε σε μία δυναμική φυσική ενέργεια, τις ξεδίπλωσε όμως με ακατάπαυστη εργασία και ιεραποστολική συγκέντρωση στους επιστημονικούς στόχους που είχε τάξει να υπηρετήσει με αλήθεια. Ακόμη και τις σφαλερές θεωρίες του τις υπερασπίστηκε με σοβαρότητα, με σθένος, με επιχειρήματα επιστημονικά και όχι επιτόλαια, στηριζόμενος στις γνώσεις της εποχής του. Όμως, πάνω από όλα, ακόμα και αν η επιστημονική έρευνα δεν υιοθέτησε τη θεωρία του για την ταύτιση της Λευκάδας με την ομηρική Ιθάκη, και γενικά τη θέση που είχε να διαβάξει τον Όμηρο ως γνήσια ιστορική πηγή και όχι ως ποιητικό έργο, όπου φαντασία και πραγματικότητα συχνά συγχέονται, τιμήθηκε ως υπηρέτης της επιστημονικής αλήθειας, θεωρήθηκε περίπου ως μυθική μορφή, ως παράδειγμα ήθους, ως ακαταπόνητος μελετητής και εργάτης.

Συγχρόνως, ήταν και ένας άνθρωπος της εποχής του, ένας ρομαντικός σε σχέση με το πάθος της ανακάλυψης του ευρωπαϊκού νότου, του ρωμαϊκού και του ελληνικού πολιτισμού, ενθουσιασμός που διακατείχε σε κάποιο βαθμό βέβαια όλους τους γνήσιους πεπαιδευμένους του 19ου και του 1ου μισού του 20ού αι. Η σχέση του με τη Λευκάδα-Ιθάκη, πατρίδα του Οδυσσέα κατά τη θεωρία του, ενσωματώνεται εν μέρει μέσα σ' αυτό το κλίμα. Στο βάθος όμως όλης του της δράσης οφείλει να αναγνωρίσει κανείς ένα πάθος για τον ελληνικό πολιτισμό και τα μνημεία όλων των εποχών της Ελλάδας. Όπως άλλοι φιλέλληνες έδωσαν τη ζωή τους στα πεδία των μαχών κατά την επανάσταση, ο Dörpfeld επένδυσε όλο του το είναι στην προσπάθεια για την αποκάλυψη και τη μετάδοση της γνώσης της ελληνικής αρχαιότητας τόσο στον επιστημονικό όσο και στον απλό κόσμο. Και αυτό είναι μία ακόμη πτυχή υψίστου φιλελληνισμού.

126. Goessler 1951, 212. Για την άφογη συνεργασία που είχε με τον επιστημονικό κόσμο της Αθήνας βλ. και Fittschen 1990.

127. Goessler 1951, 172-173. Körte 1940, 107.

Συντομογραφίες

AA *Archäologischer Anzeiger*

AJA *American Journal of Archaeology*

AM *Athenische Mitteilungen des Deutschen Archäologischen Instituts, Abteilung Athen*

BCH *Bulletin de Correspondence Hellénique*

EpetEtairLeukMel *Επετηρίς Εταιρείας Λευκαδικών Μελετών*

JdI *Jahrbuch des Deutschen Archäologischen Instituts*

Prakt *Πρακτικά της εν Αθήναις Αρχαιολογικής Εταιρείας*

Επιλεγμένη εργογραφία του W. Dörpfeld

- Dörpfeld 1881:** W. Dörpfeld, «Untersuchungen am Parthenon», *AM* 6 (1881) 283-302, πίν. 12.
- Dörpfeld 1882:** W. Dörpfeld, «Beiträge zur antiken Metrologie I. Das solonisch-attische System», *AM* 7 (1882) 277-312, πίν. 11.
- Dörpfeld 1883a:** W. Dörpfeld, «Über das Schatzhaus der Sikyonier in Olympia», *AM* 8 (1883) 67-70.
- Dörpfeld 1883b:** W. Dörpfeld, «Die Skeuothek des Philon», *AM* 8 (1883) 147-164, πίν. 8-9.
- Dörpfeld 1883c:** W. Dörpfeld, «Beiträge zur antiken Metrologie II. Die ägyptischen Längenmaasse», *AM* 8 (1883) 36-56.
- Dörpfeld 1883d:** W. Dörpfeld, «Beiträge zur antiken Metrologie III. Die königliche Elle des Herodot und der philetaerische Fuss», *AM* 8 (1883) 342-358.
- Dörpfeld 1883e:** W. Dörpfeld 1883, «Der Tempel der Athena in Tegea», *AM* 8 (1883) 274-285, πίν. 13-14.
- Dörpfeld 1884a:** W. Dörpfeld, «Der Tempel von Sunion», *AM* 9 (1884) 324-337, πίν. 15-16.
- Dörpfeld 1884b:** W. Dörpfeld, «Ein antikes Bauwerk im Piräus», *AM* 9 (1884) 279-287, πίν. 13-14.
- Dörpfeld 1884c:** W. Dörpfeld, «Περὶ τῶν ἐν Ἀμφιαραίῳ οἰκοδομημάτων», *Prakt* (1884) 88-93, πίν. E.
- Dörpfeld 1885a:** W. Dörpfeld, «Die Propyläen der Akropolis von Athen I. II.», *AM* 10 (1885) 38-56, 131-144, πίν. 5.
- Dörpfeld 1885b:** W. Dörpfeld, «Der alte Athena-Tempel auf der Akropolis zu Athen», *AM* 10 (1885) 275-277.
- Dörpfeld 1885c:** W. Dörpfeld, «Das choregische Monument des Nikias», *AM* 10, (1885) 219-230, πίν. 7.

- Dörpfeld 1885d:** W. Dörpfeld, «Metrologische Beiträge IV. Das italische Maass-System», *AM* 10 (1885) 289-312.
- Dörpfeld 1885e:** W. Dörpfeld, «Plan der Bibliothek des Hadrian in Athen», *Prakt* (1885) πίν. I.
- Dörpfeld 1886a:** W. Dörpfeld, «Über die Ausgrabungen auf der Akropolis», *AM* 11 (1886) 162-169.
- Dörpfeld 1886b:** W. Dörpfeld, «Der alte Athenatempel auf der Akropolis», *AM* 11 (1886) 337-351.
- Dörpfeld 1886c:** W. Dörpfeld, «Der Tempel in Korinth», *AM* 11 (1886) 297-308, πίν. 7-8.
- Dörpfeld 1886d:** W. Dörpfeld, «Ausgrabungen (Eleusis, Oropos, Thorikos, Mykenai, Epidauros)», Athen, *AM* 11 (1886) 328-333.
- Dörpfeld 1886e:** W. Dörpfeld, «Die Bauwerke von Tiryns; Die Ausgrabungen des Jahres 1885», στο: H. Schliemann, *Tiryns, Λειψία* 1885, σ. 200-352, 353-397.
- Dörpfeld 1886f:** W. Dörpfeld, «Palast von Mykenai, Pläne», στο: X. Τσούντας, «Ἀνασκαφαὶ Μυκηνῶν τοῦ 1886», *Prakt* (1886) 59-79, πίν. 4-5.
- Dörpfeld 1887:** W. Dörpfeld, «Der alte Athenatempel auf der Akropolis II. III.», *AM* 12 (1887) 25-61, 190-211, πίν. 1.
- Dörpfeld 1888a:** W. Dörpfeld, «Das Kabirenheiligtum bei Theben. Der Tempel», *AM* 13 (1888) 87-99, πίν. 2.
- Dörpfeld 1888b:** W. Dörpfeld, «Berichte über Ausgrabungen und Funde, Kabirenheiligtum bei Theben», *AM* 13 (1888) 111-112.
- Dörpfeld 1888c:** W. Dörpfeld, «Die Stoa des Eumenes in Athen», *AM* 13 (1888) 100-102.
- Dörpfeld 1888d:** W. Dörpfeld, «Der Eridanos», *AM* 13 (1888) 211-220, πίν. 6.
- Dörpfeld 1888e:** W. Dörpfeld, «Die Altismauer in Olympia», *AM* 13 (1888) 327-336 πίν. 7.
- Dörpfeld 1889:** W. Dörpfeld, «Zum choregischen Monumente des Nikias, Chalkothek und Ergane-Tempel», *AM* 14 (1889) 63-66, 304-323.
- Dörpfeld 1890a:** W. Dörpfeld, «Metrologische Beiträge V. Das äginätisch-attische Maßsystem. VI. Das griechische Stadion», *AM* 15 (1890) 167-187.
- Dörpfeld 1890b:** W. Dörpfeld, «Der alte Athena-Tempel auf der Akropolis zu Athen IV», *AM* 15 (1890) 420-439.
- Dörpfeld 1890c:** W. Dörpfeld, «Funde (Troja)», *AM* 15 (1890) 226-229.
- Dörpfeld 1891a:** W. Dörpfeld, «Die Bauwerke in Troja», στο: H. Schliemann, *Bericht über die Ausgrabungen in Troja im Jahre 1890, Λειψία* 1891, σ. 38-60.
- Dörpfeld 1891b:** W. Dörpfeld, «Der Hypethraltempel», *AM* 16 (1891) 334-344.

- Dörpfeld 1892a:** W. Dörpfeld, «Der ältere Parthenon», *AM* 17 (1892) 158-189, πίν. 8-9.
- Dörpfeld 1892b:** W. Dörpfeld, «Die Ausgrabungen an den Enneakrunos», *AM* 17 (1892) 439-445, 449-451.
- Dörpfeld 1892c:** W. Dörpfeld, «Die verschiedenen Odeien in Athen», *AM* 17 (1892) 252-260.
- Dörpfeld 1893b:** W. Dörpfeld, στο: Körte 1893 231-235.
- Dörpfeld 1894a:** W. Dörpfeld, *Troya 1893. Bericht über die im Jahre 1893 in Troya veranstalteten Ausgrabungen*, *Λευψία* 1894, σ. 1-87.
- Dörpfeld et al. 1894b:** W. Dörpfeld, «Die Ausgrabungen an der Enneakrunos II», *AM* 19 (1894) 143-151.
- Dörpfeld 1894c:** W. Dörpfeld, «Die Ausgrabungen am Westabhange der Akropolis I», *AM* 19 (1894) 496-509, πίν. 14.
- Dörpfeld 1895:** W. Dörpfeld, «Die Ausgrabungen am Westabhange der Akropolis. II. Das Lenaion oder Dionysion in den Limnai», *AM* 20 (1895) 161-206, 368-370, πίν. 4.
- Dörpfeld – Reisch 1896:** W. Dörpfeld – E. Reisch, *Das griechische Theater*, *Αθήνα* 1896.
- Dörpfeld 1897a:** W. Dörpfeld, «Der alte Athena-Tempel auf der Akropolis zu Athen V», *AM* 22 (1897) 159-178.
- Dörpfeld 1897b:** W. Dörpfeld, «Das griechische Theater Vitruvs», *AM* 22 (1897) 439-462, πίν. 10.
- Dörpfeld 1897c:** W. Dörpfeld, *Funde*, *AM* 22 (1897) 476-480.
- Dörpfeld 1898:** W. Dörpfeld, «Das griechische Theater Vitruvs II», *AM* 23 (1898) 326-356.
- Dörpfeld 1899:** W. Dörpfeld, «Die optischen Verhältnisse des griechischen Theaters», *AM* 24 (1899) 310-320.
- Dörpfeld 1901:** W. Dörpfeld, «Die vermeintliche Bühne des hellenistischen Theaters», *JdI* 16 (1901) 22-37.
- Dörpfeld 1902a:** W. Dörpfeld, «Die Zeit des älteren Parthenon», *AM* 27 (1902) 379-416, πίν. 13-14.
- Dörpfeld 1902b:** W. Dörpfeld et al., *Troya und Ilion. Ergebnisse der Ausgrabungen in den vorhistorischen und historischen Schichten von Ilion 1870-1894*, *Αθήνα* 1902.
- Dörpfeld 1902c:** W. Dörpfeld, «Thymele und Skene», *Hermes* 37 (1902) 249-257.
- Dörpfeld 1902d:** W. Dörpfeld, «Zur Tholos von Epidauros», *Hermes* 37 (1902) 483-485.
- Dörpfeld 1903a:** W. Dörpfeld, «Die griechische Bühne», *AM* 28 (1903) 383-436.

- Dörpfeld 1903b:** W. Dörpfeld, «Zum Erechtheion», *AM* 28 (1903) 465-469.
- Dörpfeld 1903c:** W. Dörpfeld, «Das homerische Ithaka», στο: *Mélanges Perrot*, Παρίσι 1903, σ. 79-93.
- Dörpfeld 1904a:** W. Dörpfeld, «Der ursprüngliche Plan des Erechtheions», *AM* 29 (1904) 101-107, πίν. 6.
- Dörpfeld 1904b:** W. Dörpfeld 1904, «Der peisistratische Peripteraltempel», στο: Th. Wiegand, *Die archaische Poros-Architektur der Akropolis zu Athen*, Κάσσελ – Λειψία (1904) 115-126.
- Dörpfeld 1904c:** W. Dörpfeld, «Das Theater von Thera», *AM* 29 (1904) 57-72, πίν. 4-5.
- Dörpfeld 1905a:** W. Dörpfeld, *Zwei Aufsätze über das homerische Ithaka: I. Das homerische Ithaka, II. Leukas-Ithaka*, Αθήνα 1905.
- Dörpfeld 1905b:** W. Dörpfeld, «Die kretischen, mykenischen und homerischen Paläste», *AM* 30 (1905) 257-297, πίν. 10.
- Dörpfeld 1906:** W. Dörpfeld, «Das Alter des Heiligtums von Olympia», *AM* 31 (1906) 205-218.
- Dörpfeld 1907a:** W. Dörpfeld, «Die kretischen Paläste», *AM* 32 (1907) 576-603.
- Dörpfeld 1907b:** W. Dörpfeld, «Tiryns, Olympia, Pylos», *AM* 32 (1907) I-XVI.
- Dörpfeld 1908a:** W. Dörpfeld, «Alt Pylos, 1. Kuppelgräber von Kakovatos», *AM* 33 (1908) 295-317, πίν. 15-17.
- Dörpfeld 1908b:** W. Dörpfeld, «Olympia in prähistorischer Zeit», *AM* 33 (1908) 185-192.
- Dörpfeld 1909:** W. Dörpfeld, *Fünfter Brief über Leukas-Ithaka. Die Ergebnisse der Ausgrabungen von 1908*, Αθήνα 1909.
- Dörpfeld 1911a:** W. Dörpfeld, *Sechs Briefe über Leukas-Ithaka: V. Fünfter Brief über Leukas-Ithaka. Die Ergebnisse der Ausgrabungen von 1908* (σ. 3-47, πίν. I-IV), VI. *Sechster Brief über Leukas-Ithaka, Die Ergebnisse der Ausgrabungen von 1910*, Αθήνα 1911, σ. 3-40, πίν. I-IV.
- Dörpfeld 1911b:** W. Dörpfeld, «Zu den Bauwerken Athens (I. Erechtheion und alter Athena-Tempel II. Der Parthenon III. Die Propyläen IV. Der Nike Tempel V. Das choregische Monument des Nikias VI. Die Chalkothek VIII. Der pelagische Mauer der Akropolis)», *AM* 36 (1911) 39-72.
- Dörpfeld 1912a:** W. Dörpfeld, Korfu. «Ausgrabungen im Jahre 1912», *AA* (1912) 247-250.
- Dörpfeld 1912b:** W. Dörpfeld, «Die Arbeiten zu Pergamon 1910-11», *AM* 37 (1912) 233-276, πίν. 16-22a.
- Dörpfeld 1913a:** W. Dörpfeld, «Alt Pylos III. Die Lage der homerischen Burg Pylos», *AM* 38 (1913) 97-139, πίν. 4-5a.

- Dörpfeld 1913b:** W. Dörpfeld, «Korfu. Ausgrabungen im Jahre 1913», *AA* (1913) 105-109.
- Dörpfeld 1914a:** W. Dörpfeld, *Olympia in römischer Zeit*, Βερολίνο 1914.
- Dörpfeld 1914b:** W. Dörpfeld, «Die Ausgrabungen auf Korfu im Frühjahr 1914», *AM* 39 (1914) 161-176.
- Dörpfeld 1919:** W. Dörpfeld, «Das Hekatompedon in Athen», *JdI* 34 (1919) 1-40, πίν. 1-3.
- Dörpfeld 1921:** W. Dörpfeld, «Das Dionysion in den Limnai und das Lenaion», *AM* 46 (1921) 81-104.
- Dörpfeld – Rüter 1924:** Dörpfeld – H. Rüter, *Homers Odyssee. I. W. Dörpfeld, Die Wiederherstellung des ursprünglichen Epos von der Heimkehr des Odysseus nach dem Tageplan mit Beigaben über homerische Geographie und Kultur. II. H. Rüter, Die Heimkehr des Odysseus. Homers Odyssee in ihrer ursprünglichen Gestalt wiederhergestellt von Wilhelm Dörpfeld, übersetzt von Heinrich Rüter, Μόναχο 1924.*
- Dörpfeld 1925:** W. Dörpfeld, «Die im Januar 1925 im Dionysos-Theater in Athen unternommenen Grabungen», *Prakt* (1925) 25-32.
- Dörpfeld 1927:** W. Dörpfeld et al., *Alt-Ithaka. Ein Beitrag zur Homer-Frage*, Μόναχο 1927.
- Dörpfeld 1928:** W. Dörpfeld, «Strabon und die Küste von Pergamon», *AM* 53 (1928) 117-159, Beilage 32-33.
- Dörpfeld 1934:** W. Dörpfeld, «Der Brand des alten Athena-Tempels und seines Opisthodomos», *AJA* 38 (1934) 249-257.
- Dörpfeld 1935a:** W. Dörpfeld et al., *Alt Olympia I-II*, Βερολίνο 1935.
- Dörpfeld 1935b:** W. Dörpfeld, «Parthenon I. II. III.», *AJA* 39 (1935) 497-507.
- Dörpfeld 1935c:** W. Dörpfeld, «Das Proskenion des Kaisers Nero im Dionysos-Theater von Athen», στο: *Mélanges offerts à M. Octave Navarre*, Τουλούζη 1935, σ. 159-167.
- Dörpfeld 1937a/1939:** W. Dörpfeld, *Alt-Athen und seine Agora I*. Βερολίνο 1937, *II*. Βερολίνο 1939.
- Dörpfeld 1937b:** W. Dörpfeld, «Zum Alter von Parthenon I und II», *JdI* 52 (1937) 14-16.
- Dörpfeld 1937c:** W. Dörpfeld, «Zum Tempel der Athena, der Schutzherrin von Athen», *JdI* 53 (1937) 220-224.
- Dörpfeld 1940a:** W. Dörpfeld, «Kabirenheiligtum. Die Bauwerke», στο: P. Wolters – G. Bruns (εκδ.), *Das Kabirenheiligtum bei Theben I*. Βερολίνο 1940, σ. 10-20.
- Dörpfeld – Schleif 1942:** W. Dörpfeld, *Erechtheion· έκδοση μετά θάνατον σε επεξεργασία H. Schleif*, Βερολίνο 1942.

Βιβλιογραφία

- Ανδρέου 2008:** Ι. Ανδρέου, «Η συμβολή των ερευνών του Wilhelm Dörpfeld στη μελέτη της αρχαίας Λευκάδας (πόλης)», στο: Dörpfeld *Συνέδριο* 2008, 251-271.
- Benvenuti 1996:** A.G. Benvenuti, «Εικασίες της Αρχαιολογίας γύρω από τον Όμηρο», στο: Κέρκυρα 1996, 19-26.
- Blegen 1958:** C. Blegen et al., *Troy, Settlements VII, VIIb and VIII*, τόμ. IV, Princeton 1958.
- Γιαγκούδη – Σακκάς:** Ε. Γιαγκούδη – Δ.Ν. Σακκάς, «Η ανασκαφή του Wilhelm Dörpfeld στο Κεφάλι της Κέρκυρας», στο: Dörpfeld *Συνέδριο* 2008, 199-225.
- Γάτση-Σταυροπούλου 2008:** Μ. Σταυροπούλου-Γάτση, «Μυκηναϊκός θολωτός τάφος στον Άγιο Νικήτα Λευκάδας», στο: Dörpfeld *Συνέδριο* 2008, 534-535.
- Camp 2004:** J.M. Camp, *Η αρχαία Αγορά της Αθήνας*, Αθήνα 2004.
- Delhaes 1940:** M. Delhaes, geb. Lisco, «Onkel Wilhelm» στο: Dörpfeld 1940b, 67-71.
- Dörpfeld 1940b:** Wilhelm Dörpfeld Stiftung (εκδ.), *Wilhelm Dörpfeld*, Βερολίνο 1940.
- Dörpfeld Fotoausstellung 2006:** *Katalog der Fotoausstellung über W. Dörpfelds Grabungstätigkeiten und Reisen*, Πνευματικό Κέντρο Δήμου Λευκάδας (εκδ.), Λευκάδα 2006.
- Dörpfeld Ausstellung 2007:** Goethe Institut Athen – Deutsches Archäologisches Institut, Abteilung Athen (εκδ.), *Wilhelm Dörpfeld - Frühe Ansichten antiker Stätten*, Αθήνα 2007.
- Dörpfeld Συνέδριο 2008:** Χ. Παπαδάτου-Γιαννοπούλου (επιμ.), *Πρακτικά Συνεδρίου. Διεθνές Συνέδριο αφιερωμένο στον Wilhelm Dörpfeld υπό την αιγίδα του Υπουργείου Πολιτισμού, Λευκάδα 6-11 Αυγούστου 2006*, Πνευματικό Κέντρο του Δήμου Λευκαδίων, Γιορτές λόγου και τέχνης 2006, Πάτρα 2008.
- Θερμός 2008:** Ν. Θερμός, *Η Λευκάδα του Wilhelm Dörpfeld 1891-1913*, Λευκάδα 2008.
- Fiedler 2008:** M. Fiedler, «Nicht nur Homer: Wilhelm Dörpfelds Forschungen zum antiken Leukas», στο: Dörpfeld *Συνέδριο* 2008, 275-298.
- Fittschen 1990:** «Προσφώνηση του Διευθυντού του Αρχαιολογικού Ινστιτούτου κ. Klaus Fittschen», *Ενημερωτικό Δελτίο* 11 (1990) 68-70.
- Goebel 2008:** K. Goebel, «Wilhelm Dörpfeld aus dem Bergischen Land. Herkunft, Jugend und Studium bis zum ersten Arbeitsauftrag in Griechenland», στο: Dörpfeld *Συνέδριο* 2008, 15-41.
- Goessler 1940:** P. Goessler, «Professor Wilhelm Dörpfeld zum Gedächtnis», στο: Dörpfeld 1940b, 1-23.

- Goessler 1950-51:** P. Goessler, «Schriftenverzeichnis von Wilhelm Dörpfeld», *AA* (1950-51) 381-404.
- Goessler 1951:** P. Goessler, *Wilhelm Dörpfeld. Ein Leben im Dienst der Antike*, Στουτγκάρδη 1951.
- Herrmann 1990:** K. Herrmann, «Wilhelm Dörpfeld: προσωπικότητα και έργο», *Ενημερωτικό Δελτίο* 11 (1990) 71-85.
- Herrmann 1998:** K. Herrmann, *Wilhelm Dörpfeld*, R. Lullies – W. Schiering (εκδ.), Archäologenbildnisse, Mainz am Rhein 1988.
- Judeich 1931:** W. Judeich, *Topographie von Athen* 2, Σικάγο 1931.
- Καλπαξής 1993:** Θ. Καλπαξής, *Αρχαιολογία και Πολιτική. ΙΙ. Η ανασκαφή του ναού της Αρτέμιδας (Κέρκυρα 1911)*, Ρέθυμνο 1993.
- Καραναστάση 2008:** Π. Καραναστάση, «Τα ημερολόγια του W. Dörpfeld από τις ανασκαφές στη δυτική κλιτύ της Ακρόπολης και το ρωμαϊκό “Βαχχείον”», στο: Σ. Βλίζος (επιμ.), *Η Αθήνα κατά τη ρωμαϊκή εποχή. Πρόσφατες ανακαλύψεις, νέες έρευνες*, 4. Παράρτ. Μουσείου Μπενάκη, Αθήνα 2008, σ. 269-290.
- Kennell 2008:** S. Kennel, «Dörpfeld and Schliemann. New Light on the Early Years of their Collaboration (1879-1885)», στο: *Dörpfeld Συνέδριο* 2008, 45-60.
- Κέρκυρα 1996:** «Με τον Όμηρο μέσα από το θρούλο, την ιστορία και τον συμβολισμό». *Β' Επιστημονική Συνάντηση, Κέρκυρα 13-15 Οκτωβρίου 1995*, Κέρκυρα 1996.
- Kilian 1978-80:** K. Kilian, «Αρχαιολογικές Έρευνες στα Επτάνησα», *EpetEtair-LeukMel* 5 (1978-80) 47-55.
- Kilian-Dirlmeier 2005:** I. Kilian-Dirlmeier, *Die bronzezeitlichen Gräber bei Nidri auf Leukas. Ausgrabungen von W. Dörpfeld 1903-1913*, Μάιντς 2005.
- Kilian-Dirlmeier 2008:** I. Kilian-Dirlmeier, «Βασιλείς της Λευκάδας, W. Dörpfeld και οι ταφικοί τύμβοι του Νυδρίου», στο: *Dörpfeld Συνέδριο* 2008, 151-166.
- Körte 1893:** A. Körte, «Bezirk eines Heilgottes», *AM* 18 (1893) 231-256, πίν. 11.
- Körte 1896:** A. Körte, «Die Ausgrabungen am Westabhange der Akropolis IV. Das Heiligtum des Amynos», *AM* 21 (1896) 287-322, πίν. 11.
- Körte 1940:** A. Körte, «Wilhelm Dörpfeld» στο: *Dörpfeld* 1940b, 94-124.
- Korres 1993:** «Wilhelm Dörpfelds Forschungen zum Vorparthenon und Parthenon», *AM* 108 (1993) 59-78.
- Κοφιδά-Βρεττού 2008:** Π. Κοφιδά-Βρεττού, «Ο Δαίρπφελδ στη Λευκάδα. Ανάμεσα στους λαϊκούς επιγόνους του βασιλιά Οδυσσέα», στο: *Θερμός* (2008) 4-10.
- Κουρκουμέλης 1996:** Δ. Κουρκουμέλης, «Η ομηρική τοπογραφία της αρχαίας Κέρκυρας», στο: *Κέρκυρα* 1996, 27-37.
- Krumme 2006:** M. Krumme, «Wilhelm Dörpfeld, the Researcher», στο: *Dörpfeld Fotoausstellung* 2006, 26-28.

- Krumme 2007:** M. Krumme, «Der Forscher Wilhelm Dörpfeld und die Fotografie», στο: Dörpfeld Ausstellung 2007, 11-14.
- Krumme 2008α:** M. Krumme, «Ο ερευνητής Wilhelm Dörpfeld και η φωτογραφία», στο: *Θερμός* (2008) 12.
- Krumme 2008b:** M. Krumme, «Der Beginn der archäologischen Fotografie am DAI Athen», στο: Dörpfeld *Συνέδριο* 2008, 61-78.
- Kübler – Walter – Wrede 1940:** K. Kübler – O. Walter – W. Wrede, «Ein großer Archäologe», στο: Dörpfeld 1940b, 87-93.
- Mallwitz 1978-80:** A. Mallwitz, «Wilhelm Dörpfeld και η κλασική αρχιτεκτονική στην Ελλάδα», *EpetEtairLeukMel* 5 (1978-80) 31-45.
- Μαζαράκης-Αιινιάν 1996:** Αλ. Μαζαράκης-Αιινιάν, «Όμηρος και Αρχαιολογία: η συμβολή των Ευβοέων στη διαμόρφωση του έπους», στο: Κέρκυρα 1996, 39-77.
- Μαζαράκης-Αιινιάν 2000:** Αλ. Μαζαράκης-Αιινιάν, *Όμηρος και Αρχαιολογία*, Αθήνα 2000.
- Μεταλληνού 2008:** Γ. Μεταλληνού, «Ο Wilhelm Dörpfeld στην Κέρκυρα (1911-1914)», στο: Dörpfeld *Συνέδριο* 2008, 189-198.
- Mühlenbruch 2008:** T. Mühlenbruch, «Wilhelm Dörpfeld und Tiryns – sein Beitrag zu Heinrich Schliemann Ausgrabungen 1884/85» στο: Dörpfeld *Συνέδριο* 2008, 109-120.
- Νικολέντζος 2008:** Κ. Χρ. Νικολέντζος, «Οι ανασκαφές του W. Dörpfeld στον Κακόβατο Ηλείας, στις αρχές του 20ου αιώνα, μέσα από τα Ημερολόγια Ανασκαφής», στο: Dörpfeld *Συνέδριο* 2008, 317-341.
- Nonn 1933:** K. Nonn, «Wilhelm Dörpfeld zur Vollendung des 80. Lebensjahr», στο: Koldewey Gesellschaft (εκδ.), *Wilhelm Dörpfeld. Festschrift zum 80. Geburtstag*, Βερολίνο 1933, σ. 9-15.
- Ντούζουγλη – Ζάχος – Βασιλείου 2008:** Αγγ. Ντούζουγλη, Κων. Ζάχος, Ελ. Βασιλείου, «Οι νεολιθικοί κεραμικοί ρυθμοί του σπηλαίου της Χοιροσπηλιάς στη Λευκάδα», στο: Dörpfeld *Συνέδριο* 2008, 131-150.
- Pakkanen 1998:** J. Pakkanen, *The Temple of Athena Alea at Tegea. A Reconstruction of the Peristyle Column*, Helsinki 1998.
- Pakkanen 2006:** J. Pakkanen, «The Erechtheion Construction Work Inventory IG I³ 474 and the Dörpfeld Temple», *AJA* 110 (2006) 275-284.
- Πετρόπουλος 2008:** Μ. Πετρόπουλος, «Ο Dörpfeld στην Αρκαδία», στο: Dörpfeld *Συνέδριο* 2008, 363-270.
- Πετράκος 1990:** Β.Χ. Πετράκος, «Ο Dörpfeld και η Αρχαιολογική Εταιρεία», *Ενημερωτικό Δελτίο* 11 (1990) 86-88.
- Πλάτων 1978-80:** Ν. Πλάτων, «Όμηρική Αρχαιολογία και Νταίρπελντ», *EpetEtairLeukMel* 5 (1978-80) 61-73.

- Rambach 2008:** J. Rambach, «Η προϊστορική Ολυμπία του Wilhelm Dörpfeld υπό το φως των καινούργιων ανασκαφών στο Πελόπιον της Άλτεως», στο: Dörpfeld *Συνέδριο* 2008, 79-108.
- Σμπόνιας 2007:** Κ. Σμπόνιας, «Ιστοριογραφικές παρατηρήσεις για τη μελέτη των προϊστορικών τοπίων του Ιονίου: προς μία αρχαιολογία των Ιονίων νήσων», στο: Θ. Πυλαρινός (επιμ.), *Ιόνιος Λόγος*, Τμήμα Ιστορίας – Ιόνιο Πανεπιστήμιο, Τόμος χαριστήριος στον Δημήτρη Ζ. Σοφιανό, Κέρκυρα 2007, 203-223.
- Travlos 1971:** J. Travlos, *Pictorial Dictionary of Ancient Athens*, Λονδίνο 1971.
- Von Rohden 1940a:** G. von Rohden, «Wilhelm Dörpfeld,» στο: Dörpfeld 1940b, 27-30.
- Von Rohden 1940b:** G. von Rohden, «Die letzten Erdentage», στο: Dörpfeld 1940b, 31-38.
- Voß 2007:** D. Voß, «Deutsche Schule Athen: Warum Dörpfeld-Gymnasium?» στο: Dörpfeld *Ausstellung* 2007, 9-10.*

* Οι φωτογραφίες του Wilhelm Dörpfeld οφείλονται στην ευγενή παραχώρηση του Γερμανικού Αρχαιολογικού Ινστιτούτου της Αθήνας.